

T.C.
ANKARA VALİLİĐİ
KEÇİÖREN KAYMAKAMLIĐI

TÜRKİYE SAĐLIK İŐÇİLERİ SENDİKASI ORTAOKULU
2024-2028
STRATEJİK PLANI



SUNUŞ

Eđitimın Trkiye Yzyılı'nı muştulayan en önemli unsur olduđu bilinciyle hedeflerimize ulaşmak adına lkemizin her sathında retken olan ve eleştirel dşnebiyen, iletiřimi gçl ve iř birliđini zmseyen nesillerin geliřimi iin var gcmzle alıřmakta; eđitim sistemimizi, iyi insan olmanın ve kendini tanımanın tm kořullarını ierecek bir zgrleřme sreci olarak yapılandırmaktayız. Bu inanla, okul ncesi eđitimden bařlayarak eđitim ve đretimin her kademesinde btn bireylerin nitelikli eđitime eriřtiđi bir eđitim sistemi oluřturmayı hedeflemekteyiz. Btn alıřmalarımızı bu hedefe uygun olarak yrtmekte, eđitim politikalarımızı bu dođrultuda Őekillendirmekteyiz.

Tm bu anlayıřlar erevesinde; 2024-2028 dnemini kapsayan Mill Eđitim Bakanlıđı Stratejik Planı hazırlanmıř olup stratejik planlama uygulamaları ve stratejik ynetim kltrnn hkim kılınması iin katılımcı bir anlayıř ile Bakanlık merkez teřkilatından bařlayarak il ve ile mill eđitim mdrlkleri ile okul ve kurumlarımıza stratejik ynetim anlayıřı yaygınlařtırılmıřtır.

Okul/kurum stratejik planı, adından da anlaşılacağı gibi, bir okulun ama ve hedeflerine nasıl ulaşabileceđine dair plan ve stratejileri ieren bir belgedir. Okul geliřimine katkı sađlayan bir yol haritası niteliđinde olan stratejik plan; okul personelinin karar vermek, hedef belirlemek ve hedeflere ulařmaktan sorumlu olmak gibi bařarmaları gereken adımları olduđu anlamına gelir ve okula bađlılıđı teřvik eder.

Stratejik ynetim sreci; bir okulun ama ve hedeflerine ulařması iin tm ihtiyalarının planlanması, analiz edilmesi, geliřtirilmesi, izlenmesi ve deđerlendirilmesi srecidir. Stratejik ynetim sreci; okulun mevcut durumunu deđerlendirmesine, stratejilerini belirlemesine, bunları uygulamasına ve uygulanan ynetim stratejilerinin etkinliđini analiz etmesine yardımcı olur.

Stratejik ynetim srecini, standart formlar ve aıklamaların temel bir yapısı zerinden Bakanlıđımız ve il mdrlklerimizde stratejik planlarıyla uyulařtırmayı sađlamak ve okul ve kurumlara stratejik plan hazırlama srecinde katkı sunmak amacıyla bu rehber hazırlanmıřtır.

Bakanlık merkez teřkilatından bařlayarak il ve ile mill eđitim mdrlkleri ile okul ve kurumlarımızda stratejik plan uygulamada dneminin bařarıyla geeceđine inancım tamdır. 2024-2028 dnemi stratejik plan hazırlık srecinde emeđi geen ve katkıda bulunan tm mill eđitim alıřanlarına teřekkr ederim.

Ercan TRK
Strateji Geliřtirme Bařkanı



Eğitimdir ki bir milleti ya hür, bağımsız, şanlı, yüksek bir topluluk halinde yaşatır; ya da esaret ve sefaletle terk eder.

Atatürk



İSTİKLAL MARŞI

Korkma! Sönmez bu şafaklarda yüzen al sancak,
Sönmeden yurdumun üstünde tüten en son ocak.
O benim milletimin yıldızıdır, parlayacak;
O benimdir, o benim milletimindir ancak.

Çatma, kurban olayım, çehreni ey nazlı hilal!
Kahraman ırkıma bir gül; ne bu şiddet, bu celal?
Sana olmaz dökülen kanlarımız sonra helal...
Hakkıdır, Hakk'a tapan milletimin istiklal.

Ben ezelden beridir hür yaşadım, hür yaşarım,
Hangi çılgın bana zincir vuracakmış? Şaşarım.
Kükremiş sel gibiyim, bendimi çiğner, aşarım,
Yırtarım dağları, enginlere sığmam, taşarım.

Garbın afakını sarmışsa çelik zırhlı duvar,
Benim iman dolu göğsüm gibi serhaddim var.
Ulusun, korkma! Nasıl böyle bir imanı boğar,
"Medeniyet" dediğin tek dişi kalmış canavar?

Arkadaş! Yurduma alçakları uğratma sakın,
Siper et gövdeni, dursun bu hayâsızca akın.
Doğacaktır sana vadettiği günler Hakk'ın,
Kim bilir, belki yarın belki yarından da

Bastığın yerleri "toprak" diyerek geçme, tanı,
Düşün altındaki binlerce kefensiz yatanı.
Sen şehit oğlusun, incitme, yazıktır atanı,
Verme, dünyaları alsan da bu cennet vatanı.

Kim bu cennet vatanın uğruna olmaz ki feda?
Şüheda fışkıracak, toprağı sıksan şüheda.
Canı, cananı, bütün varımı alsın da Hüda,
Etmesin tek vatanımdan beni dünyada cüda.

Ruhumun senden İlahî, şudur ancak emeli:
Değmesin mabedimin göğsüne namahrem eli.
Bu ezanlar, ki şehadetleri dinin temeli,
Ebedî, yurdumun üstünde benim inlemeli.

O zaman vecdile bin secde eder, varsa taşım,
Her cerihamdan, İlahî, boşanıp kanlı yaşım,
Fışkırır ruhumücerret gibi yerden naaşım,
O zaman yükselerek arşa değer belki başım.

Dalgalar sen de şafaklar gibi ey şanlı hilal!
Olsun artık dökülen kanlarımın hepsi helal.
Ebediyen sana yok, ırkıma yok izmihlal.
Hakkıdır, hür yaşamış bayrağımın hürriyet;
Hakkıdır, Hakk'a tapan milletimin istiklal.

Mehmet Akif ERSOY



ATATÜRK'ÜN GENÇLİĞE HİTABESİ

Ey Türk Gençliği!

Birinci vazifen, Türk istiklâlini, Türk Cumhuriyetini, ilelebet, muhafaza ve müdafaa etmektir. Mevcudiyetinin ve istikbalinin yegâne temeli budur. Bu temel, senin, en kıymetli hazinedir. İstikbalde dahi, seni bu hazineden mahrum etmek isteyecek, dahilî ve haricî bedhahların olacaktır. Bir gün, İstiklâl ve Cumhuriyeti müdafaa mecburiyetine düşersen, vazifeye atılmak için, içinde bulunacağın vaziyetin imkân ve şerâitini düşünmeyeceksin! Bu imkân ve şerâit, çok nâmûsait bir mahiyette tezahür edebilir. İstiklâl ve Cumhuriyetine kastedecek düşmanlar, bütün dünyada emsali görülmemiş bir galibiyetin mümessili olabilirler. Cebren ve hile ile aziz vatanın, bütün kaleleri zaptedilmiş, bütün tersanelerine girilmiş, bütün orduları dağıtılmış ve memleketin her köşesi bilfiil işgal edilmiş olabilir. Bütün bu şeraitten daha elîm ve daha vahim olmak üzere, memleketin dahilinde, iktidara sahip olanlar gaflet ve dalâlet ve hattâ hıyanet içinde bulunabilirler. Hattâ bu iktidar sahipleri şahsî menfaatlerini, müstevlilerin siyasi emelleriyle tevhit edebilirler. Millet, fakr ü zaruret içinde harap ve bîtap düşmüş olabilir.

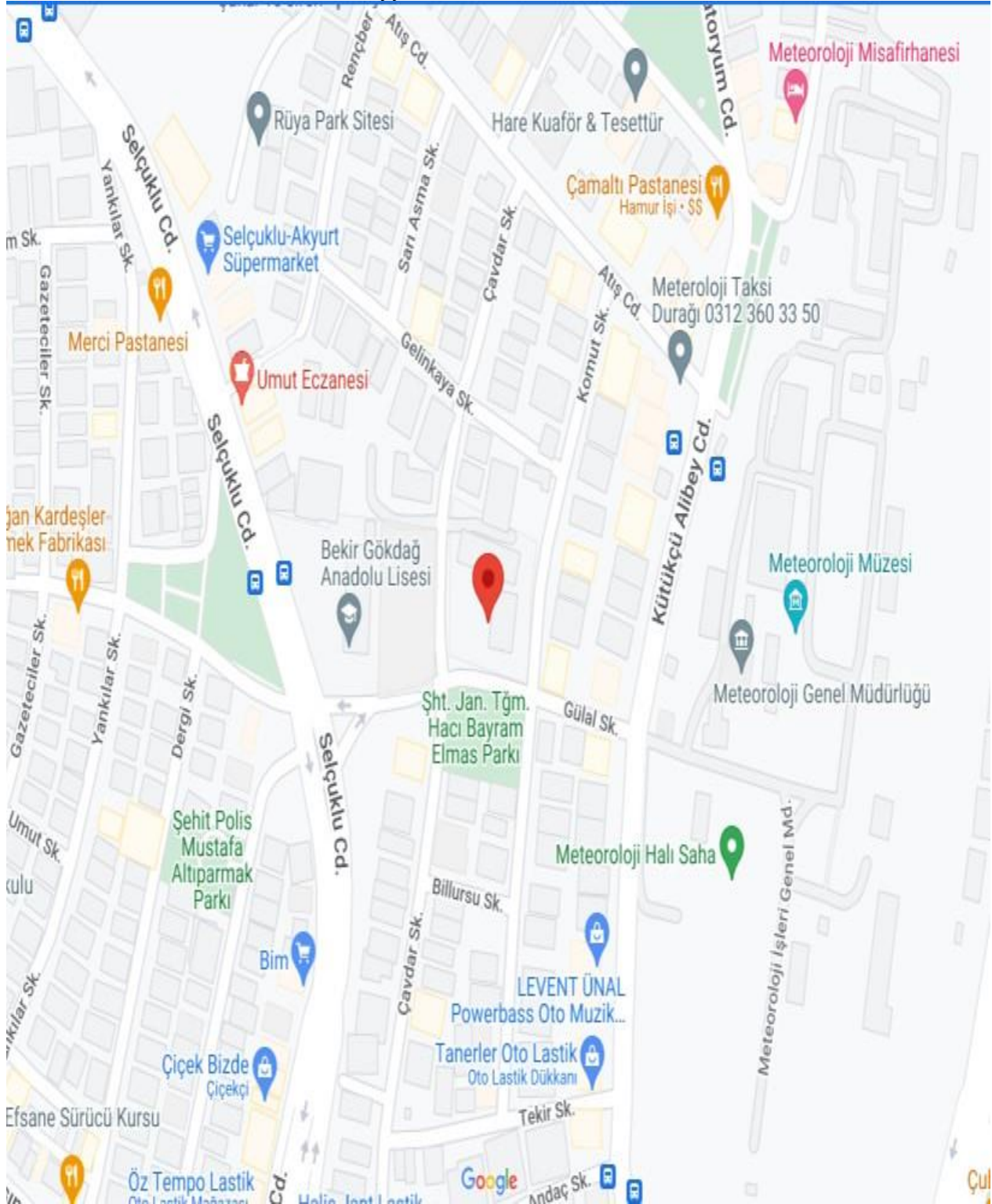
Ey Türk istikbalinin evlâdî! İşte, bu ahval ve şerâit içinde dahi, vazifen; Türk İstiklâl ve Cumhuriyetini kurtarmaktır! Muhtaç olduğun kudret, damarlarındaki asil kanda mevcuttur!

Mustafa Kemal Atatürk
20 Ekim 1927

Okul/Kurum Bilgileri

İli: ANKARA	
İlçesi: KEÇİÖREN	
Adres:	Karargahtepe Mahallesi. Komut Sokak. No:17
Telefon No:	0312 314 10 51
e- Posta Adresi:	tsiso.ortaokulu@gmail.com
Kurum Kodu:	711505
Coğrafi Konum (link)	https://maps.app.goo.gl/mKKtWSAHbqSAewec7
Faks Numarası:	0312 314 10 51
Web sayfası adresi:	http://tsiso.meb.k12.tr/
Öğretim Şekli:	Tam Gün

TÜRKİYE SAĞLIK İŞÇİLERİ SENDİKASI ORTAOKULU HARİTASI





SUNUŞ

Bir milleti hür, bağımsız, şanlı, yüksek bir topluluk haline getirecek olan eğitim, amaç ve hedefleri önceden belli olan, anlık kararlarla değil de belli bir strateji dâhilinde yürütülen eğitimidir.

“Eğitimidir ki bir milleti ya hür, bağımsız, şanlı, yüksek bir topluluk halinde yaşatır; ya da milleti esaret ve sefaletle terk eder.” (Atatürk)

Büyük önderimizin bu sözü doğrultusunda yüce bir milletin fertlerini yetiştirmek için Türkiye Sağlık İşçileri Sendikası Ortaokulu olarak, orta ve uzun vadeli amaçlarımızı, temel ilke ve politikalarımızı, hedef ve önceliklerimizi, performans ölçütlerini, bunlara ulaşmak için izlenecek yöntemler ile kaynak dağılımını içeren 2024-2028 Stratejik planımızı hazırladık.

Bilgi toplumunun gün geçtikçe artan bilgi arayışını karşılayabilmek için eğitim, öğretim, topluma hizmet görevlerimizi arttırmak istiyoruz. Var olan değerlerimiz doğrultusunda dürüst, tarafsız, adil, sevgi dolu, iletişime açık, çözüm üreten, yenilikçi, önce insan anlayışına sahip bireyler yetiştirmek bizim temel hedefimizdir.

Okulumuzda Stratejik Plan çalışmaları sonucunda okul ikliminin değişmesine, demokratik ve şeffaf çalışmaların yapılmasına, proje kültürünün gelişmesine, var olan şartlarda da en iyisinin yapılabileceğine ve sürekli gelişmenin süreç içerisinde görülmesine takım arkadaşlarımızla beraber inandık ve çalışmalarımızı bu yönde devam ettirmekteyiz.

Stratejik plan, sadece kâğıt üstünde bir evraktan ibaret olmayıp okulumuzu Türkiye yüzyılına yakışır, evrensel eğitim ve öğretim ilkeleri doğrultusunda çağdaş toplumun ihtiyaç duyduğu insan gücünü yetiştiren daha kaliteli eğitim anlayışının gereğidir. Amacımız, stratejik planımızda belirlediğimiz amaç ve hedeflere ulaşarak çağdaş eğitim sunan, çevresine örnek olan bir okul modeli oluşturmaktır.

Planın hazırlanmasında emeği geçen Strateji Yönetim Ekibi'ne ve uygulanmasında yardımcı olacak il ve ilçe Milli Eğitim Müdürlüğü olmak üzere tüm kurum ve kuruluşlara öğretmen, öğrenci ve velilerimize teşekkür eder, Türkiye Sağlık İşçileri Sendikası Ortaokulu ailesine Stratejik Planımızın uygulanmasında başarılar dilerim.

Fikri ARAS

Okul Müdürü

İÇİNDEKİLER

İçindekiler bölümü hazırlanırken ve planın sayfa tasarımı yapılırken aşağıda verilen sıralama dikkate alınmalıdır.

	SAYFA NU
1. GİRİŞ VE STRATEJİK PLANINHAZIRLIKSÜRECİ	11
1.1. Strateji Geliştirme Kurulu ve Stratejik Plan Ekibi.....	11
1.2. Planlama Süreci.....	11
2. DURUMANALİZİ.....	13
2.1. Kurumsal Tarihçe.....	13
2.2. Uygulanmakta Olan Planın Değerlendirilmesi.....	13
2.3. Mevzuat Analizi.....	18
2.4. Üst Politika Belgelerinin Analizi.....	21
2.5. Faaliyet Alanları ile Ürün ve Hizmetlerin Belirlenmesi.....	22
2.6. Paydaş Analizi.....	24
2.7. Kuruluş İçi Analiz.....	34
2.7.1. Teşkilat Yapısı.....	34
2.7.2. İnsan Kaynakları.....	35
2.7.3. Teknolojik Düzey.....	40
2.7.4. Mali Kaynaklar	42
2.7.5. İstatistik Veriler.....	44
2.8. Dış Çevre Analizi (Politik, Ekonomik, Sosyal, Teknolojik, Yasal ve Çevresel Çevre Analizi - PESTLE)	50
2.9. Güçlü ve Zayıf Yönler ile Fırsatlar ve Tehditler (GZFT)Analizi	52
2.10. Tespit ve İhtiyaçların Belirlenmesi.....	54
3. GELECEĞE BAKIŞ.....	58
3.1.Misyon	58
3.2.Vizyon.....	58
3.3.Temel Değerler.....	58
4. AMAÇ, HEDEF VE STRATEJİLERİN BELİRLENMESİ.....	59
4.1. Amaçlar.....	59
4.2. Hedefler.....	59
4.3. Performans Göstergeleri.....	59
4.4. Stratejilerin Belirlenmesi.....	59
4.5. Maliyetlendirme.....	67
5. İZLEMEVEDEĞERLENDİRME.....	69
6. Tablo/Şekil/Grafikler/Ekler.....	71

TABLO 1 :KISALTMALAR	
GZFT	Güçlü-Zayıf-Fırsat-Tehdit
SWOT	Strengths,Weaknesses,Opportunities,Threats
AR-GE	Araştırma-Geliştirme
TÜİK	TürkiyeİstatistikKurumu
KHK	KanunHükmündeKararname
MEB	MilliEğitimBakanlığı
TKY	ToplamKalite Yönetimi
SGK	SosyalGüvenlikKurumu
TED	TürkiyeEğitimDerneği
TOBB	TürkiyeOdalarveBorsalarBirliği
VSD	VentrikülerSeptalDefekt(KalpHastalığı)
ASKE	Araştırma,StratejikPlanlamaveKaliteGeliştirmeEkibi
PEK	ProjeEkibi
İYUK	İdareYargılamaUsulüKanunu
İLKSAN	İlkokulÖğretmenleriSağlıkveSosyalYardımSandığı
VHKİ	VeriHazırlamaKontrolİşletmeni
İLSİS	İlveİlçeMilliEğitimMüdürlükleriYönetimBilgiSistemi
SYDV	SosyalYardımlaşmaveDayanışmaVakfı
DYS	DokümanYönetimSistemi
BT	BilişimTeknolojileri
PC	PersonalComputer(KişiselBilgisayar)
RAM	RehberlikAraştırmaMerkezi

1. GİRİŞ VE STRATEJİK PLANIN HAZIRLIK SÜRECİ

1.1. STRATEJİ GELİŞTİRME KURULU VE STRATEJİK PLAN EKİBİ

Strateji Geliştirme Kurulu: Okul müdürünün başkanlığında, bir okul müdür yardımcısı, bir öğretmen ve okul/aile birliği başkanı ile bir yönetim kurulu üyesi olmak üzere 5 kişiden oluşan üst kurul kurulur.

Stratejik Plan Ekibi: Okul müdürü tarafından görevlendirilen ve üst kurul üyesi olmayan müdür yardımcısı başkanlığında, belirlenen öğretmenler ve gönüllü velilerden oluşur.

Tablo2.Strateji Geliştirme Kurulu ve Stratejik Plan Ekibi Tablosu

StratejiGeliştirmeKuruluBilgileri		StratejikPlanEkibiBilgileri	
AdıSoyadı	Ünvanı	Adı Soyadı	Ünvanı
Fikri ARAS	Okul Müdürü	Serpil TÜLÜ	Müdür Yardımcısı
Serpil TÜLÜ	Müdür Yardımcısı	Güliden ÖZEN AYIK	Müdür Yardımcısı
Filiz CEYLAN	Türkçe Öğretmeni	Gülnur AKÇAY BİTENGÜL	Rehber Öğretmen
Gülender KANDEMİR	Rehber Öğretmen	Ayşe TEKİN	Bilişim Öğretmeni
Gönül KONAKLI KARATAŞ	Okul Aile Bir. Baş.	Onur ÖZGÜR	Matematik Öğretmeni
Ebru ÇALIŞKAN	Okul Aile Bir. Tem.	Nimet YILDIRIM	İngilizce Öğretmeni
		Aslıhan AKDAŞ YAVUZ	Türkçe Öğretmeni
		Gönül KONAKLI KARATAŞ	Okul Aile Bir. Baş.

1.2. Planlama Süreci:

2024-2028 dönemi stratejik plan hazırlanma süreci Strateji Geliştirme Kurulu ve Stratejik Plan Ekibi'nin oluşturulması ile başlamıştır. Ekip tarafından oluşturulan çalışma takvimi kapsamında ilk aşamada durum analizi çalışmaları yapılmış ve durum analizi aşamasında, paydaşlarımızın plan sürecine aktif katılımını sağlamak üzere paydaş anketi, toplantı ve görüşmeler yapılmıştır. Durum analizinin ardından geleceğe yönelim bölümüne geçilerek okulumuzun/kurumumuzun amaç, hedef, gösterge ve stratejileri belirlenmiştir.

5018 sayılı Kamu Mali Yönetimi ve Kontrol Kanunu, kamu idarelerinin kalkınma planları, ulusal programlar, ilgili mevzuat ve benimsedikleri temel ilkeler çerçevesinde geleceğe ilişkin misyon ve vizyonumuz oluşturulmuş, amaçlar ve ölçülebilir hedefler belirlenmiş, performanslar önceden belirlenmiş olan göstergeler doğrultusunda ölçülmüş ve bu süreçler izlenip değerlendirilerek katılımcı yöntemlerle stratejik planımız hazırlanmıştır.

Cumhurbaşkanlığı tarafından belirlenen politikalar, programlar, ilgili mevzuat ve temel ilkeler çerçevesinde Millî Eğitim Bakanlığı 2022/21 sayılı genelgesi ve “Millî Eğitim Bakanlığı 2024-2028 Stratejik Plan Hazırlık Programı” na uygun olarak 2024-2028 stratejik planımız oluşturulmuştur. Bu süreçte çalışanların aktif katılım ve katkıları sağlanmıştır. Çalışmalar, "Kamu İdareleri İçin Stratejik Planlama Kılavuzu"nda ortaya konulan süreç ve model önerilerine uygun olarak yürütülmüştür. Bu çerçevede, stratejik plan çalışmalarını yürütmek Ekiplerin oluşturulmasını takiben hazırlık çalışmalarına ilişkin ilkeler ve esaslar ile izlenecek yöntem, süreç ve çalışma takvimine ilişkin ayrıntılar kararlaştırılmış ve bu doğrultuda Stratejik Plan çalışmaları yürütülmüştür. 2024-2028 Stratejik Planının amaç, hedef ve stratejilerine dayanak teşkil edecek olan tespitler ve ihtiyaçları belirlemek için hazırlık programı çerçevesinde durum analizi çalışmaları yapılmıştır.



2. DURUM ANALİZİ

Durum analizi bölümünde okulumuzun mevcut durumu ortaya konularak neredeyiz sorusuna yanıt bulunmaya çalışılmıştır. Bu kapsamda okulumuzun kısa tanıtımı, okul künyesi ve temel istatistikleri, paydaş analizi ve görüşleri ile okulumuzun Güçlü Zayıf Fırsat ve Tehditlerinin (GZFT) ele alındığı analize yer verilmiştir.

2.1 Kurumsal Tarihçe

Türkiye Sağlık İşçileri Sendikası Ortaokulu, Ankara'nın Keçiören ilçesi Karargahtepe Mahallesi'nde yer almaktadır. Kuruluş tarihi 1966 yılı olan okulumuzda öncelikle Halk Eğitim Merkezi bünyesinde okuma yazma kursları ile çeşitli el sanatları eğitimleri verilmiştir. 1975-1976 öğretim yılından itibaren okulumuz Basınevleri Ortaokulu adıyla hizmetini sürdürerek 1982-1983 yıllına kadar eğitim öğretim faaliyetinde bulunmuştur. Okulumuz 1983 yılından sonra Fevzi Çakmak İlkokulu adıyla hizmete devam ederken 1994-1995 eğitim öğretim yılında Fevzi Çakmak İlköğretim Okulu adını almıştır. 1996 yılına geldiğimizde Türkiye Sağlık İşçileri Sendikası Genel Başkanı Mustafa Başoğlu'nun özel gayretleriyle 18 derslikli, çok amaçlı spor salonu ve idari odaları mevcut 5 katlı binanın inşaatı 17.11.1996 tarihinde Dönemin Cumhurbaşkanı Süleyman Demirel'in ilk harcı atmasıyla başlamıştır. Kullanım dışı kalan prefabrik yapılar kaldırılmıştır. Böylece okulumuzun adı, yeni binanın da hizmete girmesiyle, Ankara Valiliği ve Türkiye Sağlık İşçileri Sendikası arasında yapılan protokol gereği 15.04.1998 tarihinde TÜRKİYE SAĞLIK İŞÇİLERİ SENDİKASI İLKÖĞRETİM OKULU olarak değişmiştir. 2012 yılında 4+4+4 eğitim sistemine geçilmesi ile birlikte okulumuz 2012-2013 eğitim öğretim yılından itibaren Türkiye Sağlık İşçileri Sendikası Ortaokulu olarak eğitim öğretime devam etmektedir. Okulumuz ilçede başarılı olup, çevreden rağbet gören güzide bir konuma sahiptir.

Şu anda bir müdür, 2 müdür yardımcısı, 38 öğretmen ve 506 öğrenci ile öğretime devam etmekteyiz. Ortaokul kadrosunda bir kadrolu hizmetli personelimiz yanında İlçe Milli Eğitim Müdürlüğü tarafından görevlendirilen TYP'li 2 eleman tarafından temizlik hizmetlerimiz görülmektedir.

2.2 Uygulanmakta olan planın değerlendirilmesi

2019-2023 Stratejik Planımızda toplam 3 amaca ilişkin; 4 hedef, 20 performans göstergesi mevcuttur. Değerlendirme raporu, 2019-2023 Dönemi Stratejik Planının 2023 yılı hedeflere ve hedeflere ait performans göstergelerine ulaşma oranları dikkate alınarak hazırlanmıştır. Raporda; stratejik planda belirlenmiş olan amaç ve hedefler, sorumlu birim ve performans göstergeleri bazında değerlendirilmiştir ve her bir performans göstergesi için performans hesaplaması yüzde olarak hesaplanmıştır. Performans göstergelerine ilişkin

değerlendirmeler; Her bir performans göstergesinin hedefe etkisi göz önünde bulundurularak hedef bazında performans hesaplaması yapılmıştır.

Hedef Performansının Hesaplanmasında Dikkat Edilen Hususlara Aşağıda Yer Verilmiştir:

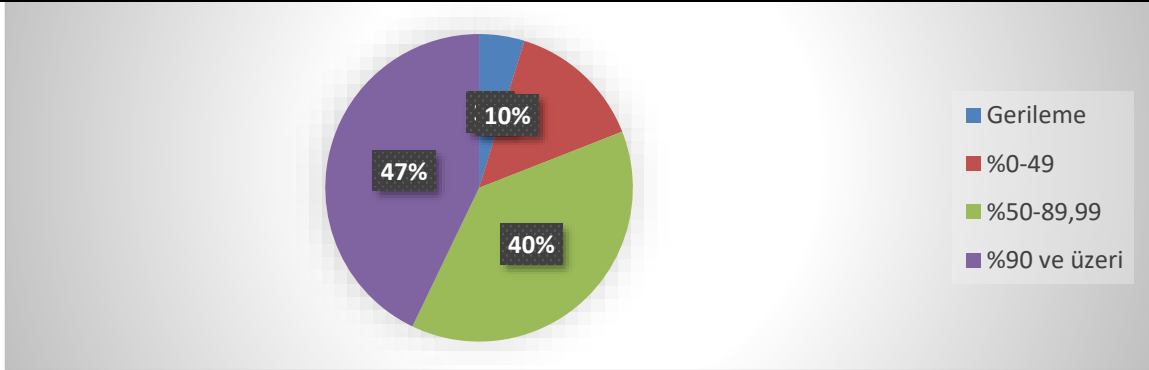
- Tablolarda yer alan hedef performansları, performans göstergelerinin gerçekleşme yüzdeleri tek tek hesaplandıktan sonra ilgili göstergenin hedefe olan etkisi bulunarak sonuçların toplanmasıyla elde edilmiştir.

- Bazı göstergelerin performansı yüzde 100'ü aşmıştır. Ancak hedef performansının ölçümünde bu değer 100 olarak dikkate alınmıştır. Böylece diğer göstergelerin hedefe etkisinin doğru hesaplanması sağlanmıştır.

- Bazı göstergelerin performansı negatif bir değer almıştır. Ancak hedef performansının ölçümünde bu değer 0 olarak dikkate alınmıştır. Böylece diğer göstergelerin hedefe etkisinin doğru hesaplanması sağlanmıştır.

TABLO 3

GERÇEKLEŞME (%)	YORUM	GERÇEKLEŞME DURUMU
Gerileme	Hedeften büyük oranda sapma	İYİLEŞTİRİLMELİ
%0-49	Hedeften sapma	İYİLEŞTİRİLMELİ
%50-89,99	Kısmi-Makul düzeyde hedefe ulaşma	MAKUL
%90 ve üzeri	Hedefe ulaşma	BAŞARILI



Değerlendirmelerimiz sonucunda, hedef göstergelerimize etki eden önemli gelişmeler yaşandığını gözlemledik. Bu gelişmeler, planlarımızın bazı alanlarda başarısızlığa neden olmasına yol açtı. Bu kırılma noktalarını ayrıntılı olarak planımızın değerlendirme analizinde ele alacağız. Özellikle şu anahtar konuları vurgulayabiliriz:

Pandemi Süreci: COVID-19 pandemisi, eğitim alanında büyük zorluklar yarattı. Dünya genelinde okulların kapanması veya sınırlı katılımı açık kalması, öğrenciler üzerinde olumsuz etkilere yol açtı.

Deprem Etkisi: Kahramanmaraş'ta yaşanan deprem, psikolojik ve sosyal hasara neden oldu ve öğrencilerin eğitimine olumsuz etkiledi. Ayrıca KEÇİÖREN ilçesine gelen göç dalgası, bu ilçedeki eğitim kurumlarını zorladı. Öğrenci sayısının artması, sınıfların kalabalık olmasına ve öğretmen kaynaklarının yetersiz kalmasına yol açtı.

Okul Kapanmaları: COVID-19 pandemisi nedeniyle birçok ülkede okullar geçici olarak kapatılmış veya çevrimiçi eğitime geçilmiştir. Bu, öğrencilerin fiziksel olarak okula katılamamaları anlamına gelir.

Çevrimiçi Eğitim Uygulamaları: Pandemi sırasında öğrenciler, öğretmenler ve eğitim kurumları, çevrimiçi eğitim platformlarına daha fazla bağımlı hale gelmiştir.

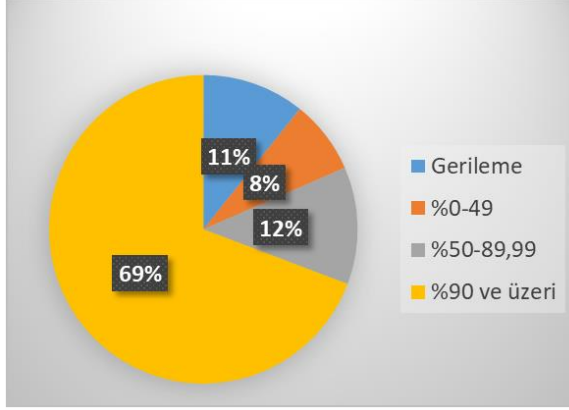
Öğrenci Başarısındaki Dalgalanmalar: Pandemi nedeniyle öğrenci başarıları ve öğrenci notları dünya genelinde dalgalanmıştır. Online eğitim, öğrencilerin motivasyonunu ve öğrenme süreçlerini etkilemiştir..

Öğrenci Devamsızlığı: Okulların kapanması veya karışık eğitim modelleri, öğrenci devamsızlığı sorunlarına yol açmıştır. Bazı öğrenciler, çevrimiçi eğitime erişimde sorun yaşamıştır.

Bu faktörler, hedeflerimize ulaşma konusunda karşılaştığımız zorlukların altını çizmektedir. Bu nedenle, yeni plan döneminde bu zorlukların üstesinden gelmeyi ve daha etkili bir eğitim ortamı oluşturmayı hedeflemekteyiz.

MEVCUT PLANIMIZIN GÖSTERGELER BAZINDA GERÇEKLEŞMELERİ

TABLO 4



GERÇEKLEŞME (%)	YORUM	GERÇEKLEŞME DURUMU
Gerileme	Hedekten büyük oranda sapma	İYİLEŞTİRİLMELİ
%0-49	Hedekten sapma	İYİLEŞTİRİLMELİ
%50-89,99	Kısmi-Makul düzeyde hedefe ulaşma	MAKUL
%90 ve üzeri	Hedefe ulaşma	BAŞARILI

BAŞARILI OLDUĞUMUZ ALANLAR

Kurumumuzun eğitim göstergeleri değerlendirmesi sonucunda en başarılı olduğumuz alanlar şunlardır:

Kurumumuz, Ortaokul seviyesinde pandemi sürecinde aksayan bilimsel, kültürel, sanatsal ve sportif alanlarda en az bir faaliyetler artırılmıştır. Katılan öğrenci oranı % 100 seviyesine çıkarılmıştır. Bu sayede öğrencilerimiz çok yönlü gelişim fırsatlarına erişmiş ve eğitim deneyimlerini zenginleştirmişlerdir.

Giriş kat okul koridoru bölünerek kütüphane oluşturulmuş, kitap bağışi kampanyaları ve dış paydaşların desteğiyle kitap sayısı artırılmış, öğrencilerimizin %90 'ının yararlanması sağlanmıştır. Bu sayede okuma alışkanlığı geliştirilmiş, öğrencilerimiz bilgiye daha kolay erişebilir hale gelmiştir.

Okulumuzda Bilişim Teknolojileri ve Yazılım sınıfı oluşturulmuş, öğrencilerimizin teknolojiyi kullanma yeteneği geliştirilmiştir.

Fen Bilimleri, Matematik ve Sosyal Bilgiler branşlarına ait ders araç-gereçleri

zenginleştirilmiş. Öğrencilerimize yaparak-yaşayarak öğrenme imkanı sağlanmıştır.

MAKUL SEVİYEDE OLAN ALANLAR

Kurumumuzun eğitim göstergeleri değerlendirmesi sonucunda, bazı alanlarda tatmin edici bir performans sergilediğimizi gözlemlemekteyiz. Bu alanlar şunlardır:

Okulumuzda akademik başarıyı yükseltmek için öğretmenlerden başarıyı artırma grubu oluşturulmuş. Bu grup tarafından periyodik aralıklarla kazanım değerlendirme sınavları yapılmaktadır. Bu sayede akademik başarı artmaktadır.

8. Sınıflarda akademik başarısı sınıf seviyesinin üstünde olan öğrenciler için eğitim danışmanlığı sistemi oluşturulmuş, başarıları takip edilerek artırılmıştır.

Sosyal dayanışma, yardımlaşma, ekip çalışması, empati gücünün gelişmesi için sosyal kulüpler kanalıyla organizasyonlar yapılmış, öğrenciler ve veliler sürece dahil edilmiştir. LÖSEV, Yeryüzü doktorları, Kızılay, SMA'lı çocuklar için bağışlar yapılmıştır.

İYİLEŞTİRİLMESİ GEREKEN ALANLAR

Kurumumuzun eğitim göstergeleri değerlendirmesi sonucunda, bazı alanlarda iyileştirme gerekliliği ve hedeflere ulaşma noktasında sapma gözlemlenmiştir. Bu alanlar şunlardır:

Tasarım-beceri atölyesi sayısının artırılması gerekmektedir. Bu sayede öğrencilerimizin pratik becerilerini geliştirmelerine daha fazla fırsat sunulabilir.

Okulumuzdaki özellikle yabancı uyruklu öğrencilerin devamında sıkıntı yaşanmaktadır.

Okulumuz fiziki yönden (Teknoloji Tasarım sınıfı, Müzik sınıfı, Görsel Sanatlar atölyesi, spor salonu olmaması, okul bahçesinin çok küçük olması) çok yetersiz olduğu için yapmak istenilen pek çok etkinlik gerçekleştirilememektedir.

2.3. Yasal yükümlülükler ve Mevzuat analizi

YASAL YÜKÜMLÜLÜK (GÖREVLER)	DAYANAK(KANUN, YÖNETMELİK, GENELGE, YÖNERGE)
Atama	657 Sayılı Devlet Memurları Kanunu
	Milli Eğitim Bakanlığına Bağlı Okul ve Kurumların Yönetici ve Öğretmenlerinin Norm Kadrolarına İlişkin Yönetmelik
	Milli Eğitim Bakanlığı Eğitim Kurumları Yöneticilerinin Atama ve Yer Değiştirmelerine İlişkin Yönetmelik
	Milli Eğitim Bakanlığı Öğretmenlerinin Atama ve Yer Değiştirme Yönetmeliği
Ödül, Disiplin	Devlet Memurları Kanunu
	6528 Sayılı Milli Eğitim Temel Kanunu İle Bazı Kanun ve Kanun Hükmünde Kararnamelerde Değişiklik Yapılmasına Dair Kanun
	Milli Eğitim Bakanlığı Personeline Başarı, Üstün Başarı ve Ödül Verilmesine Dair Yönerge
	Milli Eğitim Bakanlığı Disiplin Amirleri Yönetmeliği
Okul Yönetimi	1739 Sayılı Milli Eğitim Temel Kanunu
	Milli Eğitim Bakanlığı İlköğretim Kurumları Yönetmeliği
	Milli Eğitim Bakanlığı Okul Aile Birliği Yönetmeliği
	Milli Eğitim Bakanlığı Eğitim Bölgeleri ve Eğitim Kurulları Yönergesi
	MEB Yönetici ve Öğretmenlerin Ders ve Ek Ders Saatlerine İlişkin Karar
	Taşınır Mal Yönetmeliği
Eğitim-Öğretim	Anayasa
	1739 Sayılı Milli Eğitim Temel Kanunu
	222 Sayılı İlköğretim ve Eğitim Kanunu
	6287 Sayılı İlköğretim ve Eğitim Kanunu ile Bazı Kanunlarda Değişiklik Yapılmasına Dair Kanun
	Milli Eğitim Bakanlığı İlköğretim Kurumları Yönetmeliği
	Milli Eğitim Bakanlığı Eğitim Öğretim Çalışmalarının Planlı Yürütülmesine İlişkin Yönerge
	Milli Eğitim Bakanlığı Öğrenci Yetiştirme Kursları Yönergesi
	Milli Eğitim Bakanlığı Ders Kitapları ve Eğitim Araçları Yönetmeliği
	Milli Eğitim Bakanlığı Öğrencilerin Ders Dışı Eğitim ve Öğretim Faaliyetleri Hakkında Yönetmelik
Personel İşleri	Milli Eğitim Bakanlığı Personel İşleri Yönergesi

	Devlet Memurları Tedavi ve Cenaze Giderleri Yönetmeliği
	Kamu Kurum ve Kuruluşlarında Çalışan Personelin Kılık Kıyafet Yönetmeliği
	Memurların Hastalık Raporlarını Verecek Hekim ve Sağlık Kurulları Hakkındaki Yönetmelik
	Milli Eğitim Bakanlığı Personeli Görevde Yükseltme ve Unvan Değişikliği Yönetmeliği
	Öğretmenlik Kariyer Basamaklarında Yükseltme Yönetmeliği
Mühür, Yazışma, Arşiv	Resmi Mühür Yönetmeliği
	Resmi Yazışmalarda Uygulanacak Usul ve Esaslar Hakkındaki Yönetmelik
	Milli Eğitim Bakanlığı Evrak Yönergesi
	Milli Eğitim Bakanlığı Arşiv Hizmetleri Yönetmeliği
Rehberlik ve Sosyal Etkinlikler	Milli Eğitim Bakanlığı Rehberlik ve Psikolojik Danışma Hizmetleri Yönet.
	Okul Spor Kulüpleri Yönetmeliği
	Milli Eğitim Bakanlığı İlköğretim ve Ortaöğretim Sosyal Etkinlikler Yönetmeliği
Öğrenci İşleri	Milli Eğitim Bakanlığı İlköğretim Kurumları Yönetmeliği
	Milli Eğitim Bakanlığı Demokrasi Eğitimi ve Okul Meclisleri Yönergesi
	Okul Servis Araçları Hizmet Yönetmeliği
İsim ve Tanıtım	Milli Eğitim Bakanlığı Kurum Tanıtım Yönetmeliği
	Milli Eğitim Bakanlığına Bağlı Kurumlara Ait Açma, Kapatma ve Ad Verme Yönetmeliği
Sivil Savunma	Sabotajlara Karşı Koruma Yönetmeliği
	Binaların Yangından Korunması Hakkındaki Yönetmelik
	Daire ve Müesseseler İçin Sivil Savunma İşleri Kılavuzu

2.4. Üst politika belgelerinin analizi

Millî Eğitim Müdürlüğüne görev ve sorumluluk yükleyen amir hükümlerin tespit edilmesi için tüm üst politika belgeleri ayrıntılı olarak taranmış ve bu belgelerde yer alan politikalar incelenmiştir. Analiz edilen belgelerden Ankara Millî Eğitim Müdürlüğü 2024-2028 Stratejik Planı'nın stratejik amaç, hedef, performans göstergeleri ve stratejileri hazırlanırken yararlanılmıştır.

Analiz edilen belgeler Tablo 4'de gösterilmiş olup yapılan değerlendirmeler ve buna ilişkin üst politika belgelerinde Müdürlüğümüze verilen görevler Tablo 5'de yer almaktadır.

Temel Üst Politika Belgeleri		Sektörel ve Tematik Strateji Belgeleri
<ul style="list-style-type: none">• MEB 2024-2028 Stratejik Planı• Ankara MEM 2019-2023 Stratejik Planı• Milli Eğitim Kalite Çerçevesi• Ankara Büyükşehir Belediyesi 2020-2024 Stratejik Planı		<ul style="list-style-type: none">• Türkiye Yeterlilikler Çerçevesi• Ulusal ve Uluslararası Kuruluşların Eğitim ve Türkiye ile İlgili Raporları• Diğer Kamu Kurum ve Kuruluşlarının Stratejik Planları
Üst Politika Belgesi	İlgili Bölüm/Referans	Verilen Görev/İhtiyaçlar
MEB 2024-2028 Stratejik Planı	Engellilerin Toplumsal Hayata Katılımı ve Özel Eğitim	3 Hedef
	Hayat Boyu Öğrenme	5 Hedef
	Ortaöğretim	5 Hedef
	Ölçme, Seçme ve Yerleştirme	1 Hedef
	Temel Eğitim	5 Hedef
Millî Eğitim Kalite Çerçevesi	Eğitim ve Öğretim Hizmetlerinin Niteliği	Öğrenci temel öğrenme kazanımlarının edinilmesinde doğrudan etkiye sahip beşeri, malî ve fiziksel alt yapı, Hazır oluş, Eğitim ortamı ve çevre, Sosyal tarafların katılımı, Hayat boyu öğrenme, Hareketlilik ile başarı ve geçişleri
	Eğitim Yönetiminde İzleme ve Değerlendirme	Öğrenci temel öğrenme kazanımlarının edinilmesinde etkili olan İzleme Ortamı, Risk Değerlendirme, İzleme Faaliyetleri, Bilgi ve İletişim ile İzleme alanları

Keçiören Belediyesi 2020-2024 Stratejik Planı	Amaç 2 Hedef 2.	Keçiören İlçesi'nde yaşayan vatandaşlarımıza sunulan eğitim ve sosyal etkinliklerde talebin en az %90'ı karşılanacak, Yaşam ve Kültür Merkezi gibi alanlarda ise talebin kapasite dahilinde %100'ü karşılanacak ve kaliteli hizmet kapasitesi artırılabacaktır.
---	-----------------	---

2.5. Faaliyet alanları ile ürün ve hizmetlerin belirlenmesi

FAALİYET ALANLARINA GÖRE ÜRÜN VE HİZMETLER	
FAALİYET ALANI: EĞİTİM	FAALİYET ALANI: YÖNETİM İŞLERİ
<p>Rehberlik Hizmetleri</p> <ul style="list-style-type: none"> Psikolojik Danışma Sınıf İçi Rehberlik Hizmetleri Meslek Tanıtımı ve Yönlendirme 	<p>Öğrenci işleri hizmeti</p> <ul style="list-style-type: none"> Kayıt-Nakil işleri Devam-devamsızlık Sınıf geçme
<p>Sosyal-Kültürel Etkinlikler</p> <ul style="list-style-type: none"> Halk oyunları Koro Satranç Yarışmalar Kültürel Geziler Kermes ve Şenlikler Piknikler Sosyal Kulüp ve Toplum Hizmeti Çalışmaları 	<p>Öğretmen işleri hizmeti</p> <ul style="list-style-type: none"> Derece terfi Hizmet içi eğitim Özlük hakları Sendikal Hizmetler
<p>Spor Etkinlikleri</p> <ul style="list-style-type: none"> Futbol Voleybol Futsal 	<p>Mali İşlemler</p> <ul style="list-style-type: none"> Okul Aile Birliği işleri Bütçe işlemleri Bakım-onarım işlemleri Taşınır Mal işlemleri
<ul style="list-style-type: none"> Resmi Bayram Törenleri 	
FAALİYET ALANI: ÖĞRETİM	FAALİYET ALANI: YETİŞKİN EĞİTİMİ VE VELİLERLE İLİŞKİLER
<p>Öğretimin Planlanması</p> <ul style="list-style-type: none"> Planlar Öğretmenler Kurulu Zümre toplantıları Şube Öğretmenler Kurulu toplantıları 	<p>Sağlık Hizmetleri</p> <ul style="list-style-type: none"> Ağız ve Diş Sağlığı Semineri Çocuk Hastalıkları Semineri

<p style="text-align: center;">Öğretimin Uygulanması</p> <ul style="list-style-type: none"> • Sınıf içi uygulamalar • Gezi ve inceleme • Kazanım değerlendirme 	<p style="text-align: center;">Kurslar</p> <ul style="list-style-type: none"> • Okuma-Yazma kursları(HEM yönlendirilecek) • Bilgisayar kursları (HEM yönlendirilecek) • Okullar Hayat Olsun Projesi
<p style="text-align: center;">Öğretimin Değerlendirilmesi</p> <ul style="list-style-type: none"> • Dönem içi değerlendirmeler 	<p style="text-align: center;">Velilerle İlgili Hizmetler</p> <ul style="list-style-type: none"> • Veli toplantıları • Veli iletişim hizmetleri • Okul-Aile Birliği faaliyetleri

Okulumuzda öğrencilerimizin kayıt, nakil, devam-devamsızlık, not, öğrenim belgesi düzenleme işlemleri e-okul yönetim bilgi sistemi üzerinden yapılmaktadır.

Öğretmenlerimizin özlük, derece-kademe, terfi, hizmet içi eğitim, maaş ve ek ders işlemleri MEBBİS ve KBS sistemleri üzerinden yapılmaktadır. Okulumuzun mali işlemleri ilgili yönetmeliklere uygun olarak yapılmaktadır.

Okulumuzun rehberlik anlayışı sadece öğrenci odaklı değildir . Sınıf öğretmenlerimiz öğrenci ve velilere yönelik seminerler düzenlemekte, çeşitli anket ve envanterler uygulamaktadır. Düzenli olarak veli görüşmeleri yapılmaktadır. Okulumuzda davranış problemi gözlemlenen sınıf ve öğrenciler güdülenerek olumlu davranış kazanmalarını sağlamak amaçlanmaktadır.

Okulumuz İl ve İlçe Milli Eğitim Müdürlüğümüz tarafından düzenlenen sosyal, kültürel ve sportif yarışmalara katılmaktadır. Okulumuzda kültürel geziler, tiyatro, piknik, kermes gibi faaliyetler düzenlenmektedir.

ÜRÜN VE HİZMETLER	
Öğrenci kayıt, kabul ve devam işleri	Eğitim hizmetleri
Öğrenci başarısının değerlendirilmesi	Öğretim hizmetleri
Sınav işleri	Toplum hizmetleri
Sınıf geçme işleri	Kulüp çalışmaları
Öğrenim belgesi düzenleme işleri	Öğrenim Belgesi
Personel işleri	Sosyal, kültürel ve sportif etkinlikler
Öğrenci davranışlarının değerlendirilmesi	Burs hizmetleri
Öğrenci sağlığı ve güvenliği	Bilimsel araştırmalar
Okul çevre ilişkileri	Yaygın eğitim
Rehberlik	Mezunlar (Öğrenci)

2.6. Paydaş Analizi

2024-2028 Stratejik Planlama Ekibi olarak planımızın hazırlanması aşamasında katılımcı bir yapı oluşturmak için ilgili tarafların görüşlerinin alınması ve plana dahil edilmesi gerekli görülmüş ve bu amaçla paydaş analizi çalışması yapılmıştır. Ekibimiz tarafından iç ve dış paydaşlar belirlenmiş, bunların önceliklerinin tespiti yapılmıştır.

Paydaş görüş ve beklentileri SWOT (GZFT) Analizi Formu, Çalışan Memnuniyeti Anketi, Öğrenci Memnuniyeti Anketi, Veli Anketi Formu kullanılmaktadır. Aynı zamanda öğretmenler kurulu toplantıları, Zümre toplantıları gibi toplantılarla görüş ve beklentiler tutanakla tespit edilmekte Okulumuz bünyesinde değerlendirilmektedir.

Milli Eğitim Bakanlığı, Kaymakamlık, İlçe Milli Eğitim Müdürlükleri, Okullar, Yöneticiler, Öğretmenler, Özel Öğretim Kurumları, Öğrenciler, Okul aile birlikleri, Memur ve Hizmetli, Belediye, İl Sağlık Müdürlüğü, Meslek odaları, Sendikalar, Vakıflar, Muhtarlıklar, Tarım İlçe Müdürlüğü, Sivil Savunma İl Müdürlüğü, Türk Telekom İlçe Müdürlüğü, Medya... vb.

Paydaş Analizi ve Sınıflamasında Kullanılan Kavramlara İlişkin Açıklamalar :

Paydaş: Kurumun gerçekleştirdiği faaliyetlerden etkilenen taraflardır.

Paydaşlar şu başlıklar altında ele alınmaktadır.

Lider: Kurumda herhangi bir kademedeki görev alan çalışanlar içerisinde liderlik özellikleri olan kişilerdir.

Çalışan : Kurum çalışanıdır.

Müşteri: Ürün, hizmet ve süreçten etkilenen herkeştir.

Temel Ortak: Kurum faaliyetlerini gerçekleştirmek üzere kendi seçimi üzerine değil zorunlu olarak kurulan ortaklıklardır.

Stratejik Ortak: Kurumun faaliyetlerini gerçekleştirmek üzere kendi seçimi üzerine kurduğu ortaklıktır.

Tedarikçi: Kurumun faaliyetlerini gerçekleştiren ihtiyaç duyduğu kaynakları temin eden kuruluşlardır.

Ürün/Hizmet: herhangi bir hizmet/üretim sürecinin çıktısıdır.

TABLO 5:PAYDAŞ LİSTESİ

PAYDAŞIN ADI	PAYDAŞ TÜRÜ	NEDEN PAYDAŞ	HEDEF KİTLE / YARARLANICI	TEMEL ORTAK	STRATEJİK ORTAK	ÇALIŞAN	TEDARİKÇİ
Milli Eğitim Bakanlığı	Dış Paydaş	MEB politika üretir, genel bütçe merkezden gelir, Hesap verilen mercidir.		√			√
Valilik ve Kaymakamlık	Dış Paydaş	Kurumumuzun üstü konumunda olup, hesap verilecek mercidir.		√			

İl ve İlçe Milli Eğitim Müdürlüğü	Dış Paydaş	Müdürlüğüne bağlı okul ve kurumları belli bir plan dâhilinde yönetmek ve denetlemek, inceleme ve soruşturma işlerini yürütmek.	√	√			
Okullar	Dış Paydaş	İlk ve Ortaokullar tedarikçi konumundadır. Ortaöğretimler stratejik ortağımızdır.	√	√	√		√
Yönetici ve Öğretmenler	İç Paydaş	Hizmet veren personeldir.	√	√	√	√	
Özel Öğretim Kurumları	Dış Paydaş	Eğitim öğretim hizmetlerinde tamamlayıcı unsurdur.	√		√		
Öğrenciler	İç Paydaş	Hizmetin sunulduğu paydaşlardır. İç ve dış paydaş kabul edilebileceği gibi iç paydaş görülmesi daha uygundur.	√	√	√		
Okul Aile Birlikleri	İç Paydaş	Okulun eğitim öğretim ortamları ve imkânlarının zenginleştirilmesi için çalışır.		√	√	√	√
Memur ve Hizmetliler	İç Paydaş	Görevli personeldir.		√	√	√	
Belediye	Dış Paydaş	Çevre düzenlemesi altyapıyı hazırlar.	√		√		√
İlçe Toplum Sağlığı Merkezi	Dış Paydaş	Sağlık taramaları yapar ve koruyucu sağlık önlemleri alır.		√			
Meslek odaları	Dış Paydaş	Yaygın ve mesleki eğitim hizmetlerini yapar.			√		
Sendikalar	Dış Paydaş	Personel örgütlenmesi yapar.			√	√	
Vakıflar	Dış Paydaş	Okul öncesi ve yaygın eğitim çalışmalarında destek sunar.			√		
Muhtarlıklar	Dış Paydaş	Halk ile iletişimi gerçekleştirir.	√		√		√
Sivil Savunma İl Müdürlüğü	Dış Paydaş	Sivil savunma hizmetleri yürütür.			√		
Türk Telekom İl Müdürlüğü	Dış Paydaş	Haberleşme ve iletişim eksikliklerini giderir.			√		√
Medya	Dış Paydaş	Yazılı, sözlü ve görsel yayın yapar.	√		√		

TABLO 6: PAYDAŞ ANALİZİ

Paydaşlar	Kurum İçi-Dışı		Paydaş Türü					
	İç Paydaş	Dış Paydaş	Lider	Çalışanlar	Hedef Kitle	Temel Ortak	Stratejik Ortak	Tedarikçi
Yöneticilerimiz	√		√	√				
Öğretmen	√		√	√				
Öğrenci	√				√			
Veli	√				√		0	0
Okul Aile Birliği	√				√	√	√	
Memur ve Hizmetliler	√			√				
Keçiören Kaymakamlığı		√				√	√	
Keçiören İlçe Milli Eğitim Müdürlüğü		√				√		
KEÇİÖREN Belediye Başkanlığı		√					√	√
Okulumuz kayıt bölgesinde yer alan okullar		√				√		
Semt Karakolu		√					√	√
Üniversiteler		√			0		√	0
Eğitim Sendikaları		√					0	
İlçe Toplum Sağlığı Merkezi		√					√	
Semt Kliniği		√					√	
Sivil Toplum Kuruluşları (Vakıf-Dernek)		√					0	0
Okul Kantin İşletmesi		√					√	√
Okul Servis İşletmecisi		√					√	√

TABLO 7:PAYDAŞ ÖNEM ETKİ MATRİSİ

PAYDAŞIN ADI	Önem		Etki	
	Önemli	Önemsiz	Güçlü	Zayıf
<i>Milli Eğitim Bakanlığı</i>	√			<i>Birlikte çalış</i>
<i>Kaymakamlık</i>	√		<i>Birlikte çalış</i>	
<i>İlçe Milli Eğitim Müdürlükleri</i>	√		<i>Birlikte çalış</i>	
<i>Okullar</i>	√			<i>Birlikte çalış</i>
<i>Yöneticiler</i>	√		<i>Çalışmalara dâhil et</i>	

<i>Öğretmenler</i>	√		<i>Çalışmalara dâhil et</i>	
<i>Öğrenciler</i>	√		<i>Çalışmalara dâhil et</i>	
<i>Özel Öğretim Kurumları</i>	√		<i>Çalışmalara dâhil et</i>	
<i>Okul Aile Birlikleri</i>	√		<i>Çalışmalara dâhil et</i>	
<i>Memur ve Hizmetliler</i>	√		<i>Çalışmalara dâhil et</i>	
<i>Belediye</i>	√		<i>Bilgilendir</i>	
<i>İlçe Sağlık Müdürlüğü</i>	√			<i>Birlikte çalış</i>
<i>Meslek odaları</i>		√	<i>Bilgilendir</i>	
<i>Sendikalar</i>	√			<i>İzle</i>
<i>Vakıflar</i>		√		<i>İzle</i>
<i>Muhtarlıklar</i>		√		<i>İzle</i>
<i>Sivil Savunma İl Müdürlüğü</i>		√	<i>İzle</i>	
<i>Türk Telekom İlçe Müdürlüğü</i>		√		<i>İzle</i>

TABLO 8: Paydaş Stratejisi

	GÜÇLÜ	ZAYIF
ÖNEMLİ	<p>Bilgilendir - Birlikte Çalış</p> <ul style="list-style-type: none">▪ Öğrenciler▪ Öğretmenler▪ Okul Aile Birliği▪ İlçe Milli Eğitim Müdürlüğü▪ Kaymakamlık▪ Memur ve Hizmetliler▪ Belediye▪ Yönetici▪ Özel Eğitim Kurumları ve RAM	<p>Kapasiteyi geliştir, çıkarlarınızı gözet İzle - Birlikte Çalış</p> <ul style="list-style-type: none">▪ Milli Eğitim Bakanlığı▪ Sendikalar▪ Okullar▪ İlçe Sağlık Müdürlüğü
ÖNEMSİZ	<p>Etkilerini gider, kendini savun Bilgilendir - Gözet</p> <ul style="list-style-type: none">▪ İlçe Mal Müdürlüğü▪ Meslek Odaları▪ Sivil Toplum Örgütleri	<p>İzle veya gözet</p> <ul style="list-style-type: none">▪ Muhtarlıklar▪ Tarım İlçe Müdürlüğü▪ Vakıflar

TABLO 9:Yararlanıcı Ürün Hizmet Matrisi

Ürün/Hizmet	Personel işleri	Rehberlik ve Yönlendirme	Öğrenci başarısının değerlendirilmesi	Öğrenci kayıt, kabul ve devam işleri	Öğrencilere Ücretsiz Ders Kitabı Dağıtımı	Sınav işleri	Sınıf geçme işleri	Öğrenim belgesi	Sportif Faaliyetler	Sosyal ve Kültürel Faaliyetler	Öğrenci davranışlarının değerlendirilmesi	Öğrenci sağlığı ve güvenliği	Mezunlar (Öğrenci)	Öğrenci Servisleri	Eğitim-Öğretimi ve Yönetimi Geliştirme Çalışmaları	Fiziki Nitelik Geliştirme Çalışmaları	Staj işleri	Okul çevre ilişkileri
Milli Eğitim Bakanlığı	√	√	√	√	√	√									√	√	√	
Ankara Valiliği	√														√	√		√
Ankara İl Milli Eğitim Müdürlüğü	√	√		√	√	√			√	√		√			√	√	√	
KEÇİÖREN Kaymakamlığı	√				√					√					√	√		
KEÇİÖREN İlçe Milli Eğitim Müdürlüğü	√	√	√	√	√	√	√	√	√	√	√	√	√	√	√	√	√	√
Okullar /Kurumlar		√							√	√					√	√	√	√
Özel Öğretim Kurumları		√	√			√			√	√								
Yöneticilerimiz	√	√	√	√	√	√	√	√	√	√	√	√	√	√	√	√		√
Öğretmenler	√	√	√		√	√	√		√	√	√	√	√	√	√			√
Öğrenciler		√			√	√			√	√		√	√	√				√
Okul aile birlikleri																√		√
Memur ve Hizmetli	√															√		√
Belediye									√	√						√		√

İlçe Sağlık Müdürlüğü												√					
Meslek odaları		√											√				
Eğitim Sendikaları	√													√			√
Vakıflar															√		√
Muhtarlıklar															√		√
Tarım İlçe Müdürlüğü												√					√
Sivil Savunma İl Müdürlüğü												√				√	
Türk Telekom İlçe Müdürlüğü																√	
Medya		√												√	√		√

MEMNUNİYET ANKETİ

Kurumumuzun temel paydaşları öğrenci, veli ve öğretmen olmakla birlikte eğitimin dışsal etkisi nedeniyle okul çevresinde etkileşim içinde olunan geniş bir paydaş kitlesi bulunmaktadır. Paydaşlarımızın görüşleri anket, toplantı, dilek ve istek kutuları, elektronik ortamda iletilen önerilerde dâhil olmak üzere çeşitli yöntemlerle sürekli olarak alınmaktadır.

Paydaş anketlerine ilişkin ortaya çıkan temel sonuçlara altta yer verilmiştir.

NO	ORTAOKUL ÖĞRENCİLERİ İÇİN KONU BAŞLIKLARI	MEMNUNİYET ANKET SONUCU	
01-	Okulda kendimi güvende hissediyorum.	4,74	95
02-	Okul temiz ve hijyeniktir.	4	80
03-	Okulun fiziki koşullarını yeterlidir.	3,17	63
04-	Okul, yeni kabul edilen çocuklara uygun desteği sağlar.	4,29	86
05-	Farklı kültürlerden gelen öğrencilerin bu okulda memnuniyetle karşılanacağını düşünüyorum.	4,26	85
06-	Öğretmenlerime ihtiyaç duyduğumda kolaylıkla görüşebilirim.	4,81	96
07-	Okul müdürüne ihtiyaç duyduğumda kolaylıkla görüşebilirim.	4,63	93
08-	Okul rehberlik servisinden ihtiyaçlarım doğrultusunda faydalanabiliyorum.	4,26	85
09-	Okul kişisel hedefler belirlememde ve bu hedeflere ulaşmamda yeterli rehberlik ediyor.	4,5	90
10-	Okulumda yer almam için birçok fırsat var.	4	80
11-	Okul bana yeterli ders dışı etkinlik olanakları sunuyor.	4,38	88
12-	Okul kulüpleri amacına uygun şekilde gelişimime katkı sağlıyor.	3,76	72
13-	Öğretmenlerim sınıfta adil kurallara sahipler ve tarafsızlar.	4,74	95
14-	Öğretmenlerim beni daha iyi performans göstermem için teşvik ediyor.	4,50	90
15-	Öğretmenlerim derslerin işlenişinde farklı ve ilgi çekici yöntemler kullanır.	4,29	86
16-	Sınav ve ödevlerin beni değerlendirmek için adil ve yeterli olduğunu düşünüyorum.	4,12	82
17-	Okulda düzenlenen sanatsal ve kültürel faaliyetler yeterlidir.	4,26	85
18-	Okulda öğrencilerin görüşleri dikkate alınır.	4,13	83
19-	Okul kantininde yeterli ve sağlıklı yiyecekler var.	3,32	66
20-	DYK'leri yeterli buluyorum.	3,18	64
GENEL DEĞERLENDİRME		4,17	84

NO	ÖĞRETMENLER İÇİN KONU BAŞLIKLARI	MEMNUNİYET ANKET SONUCU	
01-	Okulun misyonunu ve vizyonunu tam olarak anlıyorum.	4,63	93
02-	Okulda eğitim ve yönetim kalitesi sürekli olarak gelişiyor.	4,5	90
03-	Okul temiz ve hijyeniktir.	4,13	83
04-	Okul, öğrencilerin ve personelin güvenliğini sağlamak için uygun güvenlik önlemleri alır.	4	80
05-	Okul, yeni kabul edilen öğrencilere uygun desteği sağlar.	4,75	95
06-	Okulumuz mesleki yeterliliğimi geliştirmek için eğitim fırsatları sunuyor.	4,63	93
07-	Okul yönetimimiz öğretmenleri etkin bir şekilde yönlendirir.	4,13	83
08-	Okulumuz, öğrencilerin öğrenme ilgisini uyandıracak bir öğrenme ortamı oluşturmuştur.	4,38	88
09-	Etkili bir öğretmen olmak için ihtiyaç duyduğum kaynaklara erişimim var.	4,38	88
10-	Bana sunulan kaynakları kullanmak için gerekli eğitime sahibim.	4,88	98
11-	Okulumuzun, farklı ihtiyaçları olan öğrencileri desteklemek için etkin bir politikası vardır.	4,63	93
12-	Okulumuz müfredat uygulamasını etkin bir şekilde izler.	4,88	98
13-	Okulumuz, velilere uygun etkinlikler düzenlemektedir.	4,38	88
14-	Diğer öğretmenlerle iş birliği yaparım.	4,75	95
15-	Okul personeli arasında dostane bir ilişki sürdürülür.	4,75	95
16-	Takım ruhumuz ve moralimiz yüksek.	4,63	93
17-	Okulumuza aidiyet hissediyorum.	4,5	90
GENEL DEĞERLENDİRME		4.53	91

NO	VELİLER İÇİN KONU BAŞLIKLARI	MEMNUNİYET ANKET SONUCU	
01 -	Okulun misyonunu ve vizyonunu tam olarak anlıyorum.	4,5	90
02 -	Okulda eğitim ve yönetim kalitesi sürekli olarak gelişiyor.	4.75	95
03 -	Okul temiz ve hijyeniktir.	4.13	83
04 -	Okul, öğrencilerin ve personelin güvenliğini sağlamak için uygun güvenlik önlemleri alır.	4	80
05 -	Okul, yeni kabul edilen öğrencilere uygun desteği sağlar.	4,75	95
06 -	Okul, çocuğumun okumaya olan ilgisini geliştirmesine yardımcı olabilir.	4,63	93
07 -	Okul çocuğumun öğrenme ilgisini güçlendiriyor.	4,38	88
08 -	Okul çocuğumun ahlaki gelişimini teşvik edebilir.	4,44	89
09 -	Okulda kullanılan değerlendirme yöntemleri çocuğumun gelişimini tüm yönleriyle anlamama yardımcı oluyor.	4,51	90
10 -	Okul, çocuğumun öğrenme performansı ve gelişimi hakkında beni iyi bilgilendiriyor.	4,63	93
11 -	Okul çocuğuma duygusal rahatsızlık ve öğrenme güçlükleri ile karşılaştığında yeterli desteği ve rehberlik sağlar.	3,76	72
12 -	Öğretmenlerin benimle iletişim kurma yöntemlerinden memnunum.	3,99	80
13 -	Herhangi bir problem durumunda müdür endişelerime cevap veriyor.	4.38	88
14 -	Okulda, velilerin ihtiyaçlarına uygun eğitim faaliyetleri düzenlenir.	3,61	72
15 -	Okul, çocukların gelişimini desteklemek için velilerle iyi bir ilişki kurar.	3.97	79
16	Okul, aktif veli katılımını teşvik eder.	3.99	80
17 -	Okulun veli etkinliklerine aktif olarak katılırım.	3,21	64
18 -	Bir veli olarak okula aidiyet hissediyorum.	3,77	75
19 -	Çocuğumun ev ödevlerini tamamlamasını sağlarım.	3,66	73
20 -	Çocuğumu okumaya teşvik ederim.	4.44	89
21 -	Çocuğumun her gün okula gitmesini sağlarım.	3,99	80
22 -	Çocuğumun eğitiminde aktif bir ortağım.	3,77	75
GENEL DEĞERLENDİRME		4.15	83

2.7. Kuruluş içi analiz

2.7.1. Teşkilat Yapısı

Kuruluş içi analiz; insan kaynaklarının yetkinlik düzeyi, kurum kültürü, teknoloji ve bilişim altyapısı, fiziki ve mali kaynaklara ilişkin analizlerin yapılarak okul/kurumun mevcut kapasitesinin değerlendirilmesidir. Ayrıca, bu bölümde okul/kurumun teşkilat şemasına da yer verilir.

Etkili bir okul/kurum içi analiz süreci; okul/kurumun kaynaklarını, varlıklarını, özelliklerini, yeterliliklerini, yeteneklerini, fırsat alanlarını ve başarısızlıklarını belirlemek için okul/kurumun içinde etkileşime giren tüm bileşenlerinin değerlendirildiği bir süreçtir. Okul/kurum içi analiz sürecinde yararlanılabilecek farklı araçlar vardır. Her bir aracın analiz sürecinin bir diğlisi olarak sunacağı katkı değerlidir. Örneğin, insan kaynakları verileri eğitim planlaması ya da iş değerlendirmeleri gibi alanlarda yapılacak analizlere katkı sağlayacaktır. Ne kadar fazla araçtan faydalanılırsa okul/kurumun durumuna dair o kadar net bir tablo çizilmiş olacaktır. Okul/kurumların okul/kurum içi analiz sürecinde kullanabilecekleri araçlar, içerikleri ve nasıl erişim sağlayabileceklerine dair bilgiler Tablo 4'te verilmiştir.

Tablo-10

Okul/Kurum İçi	Analiz İçerik Tablosu
Öğrenci sayıları	Sınıf kademeleri, meslek alan dalları, kaynaştırma öğrencileri, yabancı uyruklu öğrenciler gibi demografik özelliklere dair detaylı sınıflandırmaları kapsamalıdır. e-Okul kayıtları kullanılarak hazırlanabilir.
Akademik başarı verileri	e-Okul kayıtları kullanılarak erişim sağlanabilir.
Sosyal-kültürel-bilimsel ve sportif başarı verileri	Belirtilen alanlarda yarışma ödülleri ya da lisansları olan öğrencilere dair sayısal verileri kapsamalıdır.
Öğrenme stilleri envanteri	Okul rehberlik servisi tarafından uygulanmaktadır. Devam-devamsızlık verileri e-Okul kayıtları kullanılarak erişim sağlanabilir. Aynı
Devam-devamsızlık verileri	e-Okul kayıtları kullanılarak erişim sağlanabilir. Aynı zamanda okul rehberlik servisi tarafından devamsızlık nedenleri anketi uygulanarak detaylı bir analiz gerçekleştirilmesi önerilmektedir.
Okul disiplinini etkileyen faktörler anketi	Okul rehberlik servisi tarafından uygulanmaktadır.
İnsan kaynakları verileri	İdareci, öğretmen ve destek personeline dair sayısal veriler, lisans ya da yüksek lisans programlarından mezuniyet durumlarını da kapsamalıdır.

Öğretmenlerin hizmet içi eğitime katılma oranları	MEBBİS verileri kullanılarak erişim sağlanabilir.
Öğrenme ortamı verileri	Okulun fiziki yapısına (ana ve ek binalar, kapalı spor salonu vb.) ve öğrenme ortamlarına (sınıf sayısı, laboratuvar ve kütüphane vb.) dair verileri içermelidir.
Okul/kurum ortamını değerlendirme anketi	Okul rehberlik servisi tarafından uygulanmaktadır.

2.7.2 İNSAN KAYNAKLARI

ÇALIŞANLARIN GÖREV DAĞILIMI

GÖREVLERİ
<p>Okul Müdürü;</p> <ol style="list-style-type: none"> 1. Ders okutmak 2. Kanun, tüzük, yönetmelik, yönerge, program ve emirlere uygun olarak görevlerini yürütmeye, 3. Okulu düzene koyar, Denetler. 4. Okulun amaçlarına uygun olarak yönetilmesinden, değerlendirilmesinden ve geliştirmesinden sorumludur. 5. Okul müdürü, görev tanımında belirtilen diğer görevleri de yapar.
<p>Müdür Yardımcıları</p> <ol style="list-style-type: none"> 1. Ders okutur. 2. Okulun her türlü eğitim-öğretim, yönetim, öğrenci, personel, tahakkuk, ayniyat, yazışma, sosyal etkinlikler, yatılılık, bursluluk, güvenlik, beslenme, bakım, nöbet, koruma, temizlik, düzen, halkla ilişkiler gibi işleriyle ilgili olarak okul müdürü tarafından verilen görevleri yapar. 3. Müdür yardımcıları, görev tanımında belirtilen diğer görevleri de yapar.
<p>Öğretmen</p> <ol style="list-style-type: none"> 1. Ortaokullarda dersler branş öğretmenleri tarafından okutulur. 2. Öğretmenler, kendilerine verilen sınıfın veya şubenin derslerini, programda belirtilen esaslara göre plânlamak, okutmak, bunlarla ilgili uygulama ve deneyleri yapmak, ders dışında okulun eğitim-öğretim ve yönetim işlerine etkin bir biçimde katılmak ve bu konularda kanun, yönetmelik ve emirlerde belirtilen görevleri yerine getirmekle yükümlüdürler. 3. Okulun bina ve tesisleri ile öğrenci mevcudu, yatılı-gündüzlü, normal veya ikili öğretim gibi durumları göz önünde bulundurularak okul müdürlüğünce düzenlenen nöbet çizelgesine göre öğretmenlerin, normal öğretim yapan okullarda gün

süresince, ikili öğretim yapan okullarda ise kendi devresinde nöbet tutmaları sağlanır.

4. Yönetici ve öğretmenler; Resmî Gazete, Tebliğler Dergisi, genelge ve duyurulardan elektronik ortamda yayımlananları Bakanlığın web sayfasından takip eder.
5. Elektronik ortamda yayımlanmayanları ise okur, ilgili yeri imzalar ve uygularlar.
6. Öğretmenler dersleri ile ilgili araç-gereç, laboratuvar ve işliklerdeki eşyayı, okul kütüphanesindeki kitapları korur ve iyi kullanılmasını sağlarlar.

Yönetim İşleri ve Büro Memuru

1. Müdür veya müdür yardımcıları tarafından kendilerine verilen yazı ve büro işlerini yaparlar.
2. Gelen ve giden yazılarla ilgili dosya ve defterleri tutar, yazılanların asıl veya örneklerini dosyalar ve saklar, gerekenlere cevap hazırlarlar.
3. Memurlar, teslim edilen gizli ya da şahıslarla ilgili yazıların saklanmasından ve gizli tutulmasından sorumludurlar.
4. Öğretmen, memur ve hizmetlilerin özlük dosyalarını tutar ve bunlarla ilgili değişiklikleri günü gününe işlerler.
5. Arşiv işlerini düzenlerler.
6. Müdürün vereceği hizmete yönelik diğer görevleri de yaparlar.

Yardımcı Hizmetler Personeli

1. Yardımcı hizmetler sınıfı personeli, okul yönetimince yapılacak plânlama ve iş bölümüne göre her türlü yazı ve dosyayı dağıtmak ve toplamak,
2. Başvuru sahiplerini karşılamak ve yol göstermek,
3. Hizmet yerlerini temizlemek, Aydınlatmak ve ısıtma yerlerinde çalışmak,
4. Nöbet tutmak,
5. Okula getirilen ve çıkarılan her türlü araç-gereç ve malzeme ile eşyayı taşıma ve yerleştirme işlerini yapmakla yükümlüdürler.
6. Bu görevlerini yaparken okul yöneticilerine ve nöbetçi öğretmene karşı sorumludurlar.

Kaloriferci

1. Kaloriferci, kalorifer dairesi ve tesisleri ile ilgili hizmetleri yapar.
2. Kaloriferin kullanılmadığı zamanlarda okul yönetimince verilecek işleri yapar.
3. Kaloriferci, okul müdürüne, müdür yardımcısına ve nöbetçi öğretmene karşı sorumludur.
4. Müdürün vereceği hizmete yönelik diğer görevleri de yapar

TABLO 11-İDARİ PERSONELİN HİZMET SÜRELERİNE İLİŞKİN BİLGİLER

Hizmet Süreleri	2024 Yıl İtibarıyla	
	Kişi Sayısı	%
1-4 Yıl		
5-6 Yıl		
7-10 Yıl	1	%33,33
10 Üzeri	2	%66,66

TABLO 12-OKULDA OLUŞAN YENETİCİ SÜRKİLASYONU ORANI

	Yıl İçerisinde Okul/Kurumdan Ayrılan Yönetici Sayısı			Yıl İçerisinde Okul/Kurumda Göreve Başlayan Yönetici Sayısı		
	2021	2022	2023	2021	2022	2023
TOPLAM	0	1	1	0	1	1

TABLO 13-İDARİ PERSONELLERİN KATILDIĞI HİZMET İÇİ PROGRAMLARI

Görevi	Konulara göre katılım sağlanan hizmet içi eğitim sayısı		
	Yönetimle ilgili	Kişisel Gelişim	Mesleki Gelişim
Müdür	28	10	35
Müdür Yardımcısı Serpil TÜLÜ	11	8	15
Müdür Yardımcısı Gülden AYIK	0	5	6

TABLO 14-ÖĞRETMENLERİN HİZMET SÜRELERİ

Hizmet Süreleri	Kadın	Erkek	Toplam
	1-3 Yıl	1	0
4-6 Yıl	0	0	0
7-10 Yıl	4	0	4
11-15 Yıl	4	1	5
16-20	7	1	8
20 ve üzeri	16	2	18

TABLO 15-KURUMDA GERÇEKLEŞEN ÖĞRETMEN SİRKÜLASYONU

	Yıl İçerisinde Kurumdan Ayrılan Öğretmen Sayısı			Yıl İçerisinde Kurumda Göreve Başlayan Öğretmen Sayısı		
	2021	2022	2023	2021	2022	2023
TOPLAM	2	2	4	2	3	2

TABLO 16-ÖĞRETMENLERİN KATILDIĞI HİZMET İÇİ EĞİTİM PROGRAMLARI

Konulara göre katılım sağlanan hizmetiçi eğitim sayısı					
Görevi	Yıllar	Kişisel Gelişim		Mesleki Gelişim	
		Kadın	Erkek	Kadın	Erkek
Öğretmen	2020 yılına kadar	30	3	30	3
	2021 Yılı	8	1	20	2
	2022 Yılı	30	3	30	3
	2023 Yılı	30	3	30	3
Hizmetiçi Eğitime katılmayan Öğretmen Sayısı					
Görevi	Yıl	Kişisel Gelişim		Mesleki Gelişim	
		Kadın	Erkek	Kadın	Erkek
Öğretmen	2020 yılına kadar katılmayan öğretmen sayısı	0	0	0	0
	2021 Yılı katılmayan öğretmen sayısı	22	2	10	1
	2022 Yılı katılmayan öğretmen sayısı	0	0	0	0
	2023 Yılı katılmayan öğretmen sayısı	0	0	0	0

TABLO17

2024Yılı Kurumdaki Mevcut Öğretmen Sayısı								
SIRA NO	Görevi	E	K	T	Lisans	Y.Lisans	Uzman	Başöğrt.
1	MÜDÜR	1	0	1	1	0	1	0
2	MÜDÜR YARDIMCISI	0	2	2	2	0	0	1
3	TÜRKÇE	0	5	5	3	2	4	1
4	MATEMATİK	1	4	5	5	0	5	0
5	FEN BİLGİSİ	1	3	4	4	0	3	1
6	SOSYAL BİLGİLER	0	2	2	2	0	2	0
7	İNGİLİZCE	0	4	4	3	1	4	0
8	DİN KÜLTÜRÜ VE AHLAK BİLGİSİ	0	2	2	2	0	1	0
9	GÖRSEL SANATLAR	0	1	1	1	0	1	0
10	MÜZİK	0	1	1	1	0	0	0
11	BEDEN EĞİTİMİ	1	3	4	4	0	4	0
12	TEKNOLOJİ TASARIM	0	2	2	2	0	1	1
13	BİLİŞİM TEKNOLOJİLERİ	0	1	1	0	1	1	0
14	REHBER ÖĞRETMENİ	0	2	2	2	0	2	0
15	ÜCRETLİ ÖĞRETMEN	0	1	1	1	0	0	0
TOPLAM		4	33	37	33	4	29	4

TABLO 18-KURUMDAKİ MEVCUT HİZMETLİ/ MEMUR SAYISI

	Görevi	Erkek	Kadın	Eğitim Durumu	Hizmet Yılı	Toplam
1	Memur	1	0	Lise	30	1
2	Hizmetli	1	0	Lise	25	1

TABLO 19-OKUL/KURUM REHBERLİK HİZMETLERİ

Mevcut Kapasite				Mevcut Kapasite Kullanımı ve Performans					
Psikolojik Danışman Norm Sayısı	Görev Yapan Psikolojik Danışman Sayısı	İhtiyaç Duyulan Psikolojik Danışman Sayısı	Görüşme Odası Sayısı	Danışmanlık Hizmeti Alan			Rehberlik Hizmetleri İle İlgili Düzenlenen Eğitim/Paylaşım Toplantısı vb. Faaliyet Sayısı		
				Öğrenci Sayısı	Öğretmen Sayısı	Veli Sayısı	Öğretmenlere Yönelik	Öğrencilere Yönelik	Velilere Yönelik
2	2	2	1	506	38	506	2	16	6

2.7.3. TEKNOLOJİK DÜZEY

Okulumuz, bilgi üretiminde eğitim teknolojilerini yoğun bir şekilde kullanmaktadır. Eğitimde kalıcı öğrenmeyi hedefleyen bir anlayışla, teknolojiyi en üst düzeyde kullanmaktadır. Öğretmenler, bilgisayar ve projeksiyon gibi teknolojik araçları derslerinde kullanmaktadır. Okulumuz internete bağlı ve bilgisayarlar her yerde bulunmaktadır. Ayrıca öğrencilerin öğrenme süreçlerini desteklemek için çeşitli teknolojik araçlar kullanılmaktadır. Okulumuz, bilgilerin düzenli bir şekilde kaydedilmesini ve paylaşılmasını sağlamaktadır. Öğrenci ve çalışanlarla ilgili bilgiler dosyalanmakta ve güncellenmektedir. Bilgiye erişim, çeşitli yöntemlerle sağlanmaktadır. Evraklar, uygun bir dosya sistemine göre düzenlenmekte ve saklanmaktadır. Ayrıca okulun teknolojik donanımı amaca uygun şekilde kullanılmakta ve bakımı düzenli olarak yapılmaktadır.

Okulumuz, bina ve donanımların yangın, doğal afet, sabotaj ve teröre karşı sigortalanmasına da önem vermektedir. Yöneticiler, teknolojik gelişmeleri sürekli takip ederek, okulun ihtiyaçlarına ve hedeflerine uygun olarak değerlendirir ve gerektiğinde günceller. Atık yönetimi konusunda bilinçlendirme eğitimleri düzenlenmekte ve okulda olumsuz etki yaratabilecek ürünlerden kaçınılmaktadır. Toplanan atıklar geri dönüşüme gönderilmekte ve eğitimde kullanılmaktadır. Binaların bakımı düzenli olarak yapılır ve yangın güvenliği önlemleri alınır. Ayrıca, toplum sağlığını tehdit edebilecek maddeler kullanılmamaktadır ve kalorifer sistemleri düzenli olarak bakıma alınmaktadır.

TABLO 20-TEKNOLOJİK ARAÇ-GEREÇ DURUMU

Araç-Gereçler	2021	2022	2023	İhtiyaç
Etkileşimli Tahta Sayısı	13	13	19	0
Masaüstü Bilgisayar Sayısı	5	10	21	15
Taşınabilir Bilgisayar Sayısı	2	2	2	0
Projeksiyon Sayısı	2	2	2	0
TV Sayısı	0	0	0	1
Yazıcı Sayısı	1	1	4	0
Fotokopi Makinası Sayısı	1	1	2	1
İnternet Bağlantı Hızı	16mbps	20mbps	25mbps	0
Faks	1	1	1	0

TABLO 21- FİZİKİ MEKAN DURUMU

Fiziki Mekân	Var	Yok	Adedi	İhtiyaç
Öğretmen Çalışma Odası		X		VAR
Ekipman Odası		X		VAR
Kütüphane	X		1	
Rehberlik Servisi	X		1	
Resim Odası		X		VAR
Müzik Odası		X		VAR
Çok Amaçlı Salon	X		1	
Teknoloji ve Tasarım Odası		X		VAR
Bilgisayar laboratuvarı	X		1	
Yemekhane		X		
Spor Salonu		X		VAR
Otopark		X		VAR
Spor Alanları		X		VAR
Kantin	X		1	
Fen Bilgisi Laboratuvarı		X		VAR
Atölyeler		X		VAR
Yardımcı Personel Odası	X		1	
Arşiv	X		1	
Harita Odası		X		
Destek Odası		X		VAR

2.7.4. Mali Kaynaklar

Okulumuzda finansal ve fiziksel kaynakların yönetimi süreci titizlikle yürütülmektedir. Finansal kaynaklar yıllık bütçe planına göre oluşturulmakta ve giderlerle ilgili düzenlemeler Okul Aile Birliği ve komisyonlar tarafından gerçekleştirilmektedir. Okulumuz, kar amacı gütmeyen bir kuruluş olarak faaliyet göstermektedir ve yıllık bütçe gelirleri, Okul Aile Birliği'ne yapılan veli bağışları, kermes gelirleri ve anasınıfı aidatlarından oluşmaktadır.

Çalışanlar, bütçe oluşturulurken bilgilendirilmekte ve bireysel ve grup olarak belirlenen ihtiyaçlar okulumuzun finansal kaynaklarından karşılanmaktadır. Finansal risklerin önlenmesi amacıyla tasarruf tedbirleri alınmakta ve oluşabilecek bütçe açıkları çalışanlara duyurulmakta, gerekli kaynak sağlanması için Okul Aile Birliği ile işbirliği yapılmaktadır.

Eğitim-öğretim kalitesinin ve kurum kültürünün istenilen düzeye ulaşması için öğrenci, veli ve işbirliği yapılan kuruluşlarla sinerji yaratılarak birlikte çalışmalar yapılmakta ve süreç iyileştirme ekiplerine bu kuruluşların temsilcilerinin katılımı sağlanmaktadır. Ayrıca, diğer iş birlikleriyle Okul Aile Birliği çalışanları, Okul Gelişim Yönetim Ekibi ve toplantılarda bir araya gelerek bilgi paylaşımında bulunmakta ve tüm gelir ve giderler TEFBİS sistemine işlenmektedir.

Kurumun mali kaynakları, bütçe büyüklüğü, döner sermaye, okul-aile birliği gelirleri, kantin vb. gelirler ve harcama kalemleri ortaya konulur. Bütçe işlemlerinin kim tarafından yürütüldüğü belirtilir.

Enflasyon oranı da dikkate alınarak plan dönemi boyunca gerçekleşecek kaynak artışı tahmini olarak belirlenir.

Okul/kurum bütçesinde giderler aşağıdaki başlıklar altında toplanabilir. Harcama türleri okul/kurumların özelliklerine göre çeşitlilik gösterebilir.

Tablo22.Harcama Kalemler

Harcama Kalemi	Çeşitleri
Personel	Sözleşmeli olarak çalışan personelin (sekreter temizlik, güvenlik) ücret, vergi, sigorta vb.giderleri
Onarım	Okul/kurum binası ve tesisatlarıyla ilgili her türlü küçük onarım; makine, bilgisayar, yazıcı vb. bakım giderleri
Sosyal-sportif faaliyetler	Etkinlikler ile ilgili giderler
Temizlik	Temizlik malzemeleri alımı
İletişim	Telefon, faks, internet, posta, mesaj giderleri
Kırtasiye	Her türlü kırtasiye ve sarf malzemesi giderleri

TABLO 23-Gelir-Gider Tablosu

YILLAR	2021		2022		2023	
	GELİR	GİDER	GELİR	GİDER	GELİR	GİDER
Temizlik	25.580	14800	137.317	25.000	403.102	57.223
Küçük Onarım		1780		46.000		114.000
Bilgisayar Harcamaları		3000		5.400		12.000
Büro Makinaları Harcamaları		2100		12.000		95.000
Telefon		0		1.000		1.500
Sosyal Faaliyetler		0		11.000		3.000
Kırtasiye		5600		6.000		40.400
GENEL		25500		106.400		323.123

2.7.5. İstatistik Veriler

TABLO 24-Norm Kadro Durumu

Sıra No	Unvan-Branşı	Norm	Mevcut	İhtiyaç	Fazla
1	Müdür	1	1	0	
2	Müdür Yardımcısı	2	1	1	
3	Rehber Öğretmen	2	2	0	
4	Türkçe	5	5	0	
5	İngilizce	4	4	0	
6	Matematik	5	6	0	1
7	Fen Bilimleri	4	4	0	
8	Sosyal Bilgiler	2	2	0	
9	Din Kültürü ve Ahlak Bilgisi	2	2	0	
10	Beden Eğitimi	3	4	0	1
11	Müzik	1	1	0	
12	Görsel Sanatlar	1	1	0	
13	Teknoloji Tasarım	2	2	0	
14	Bilişim Teknolojileri	1	1	0	
TOPLAM		35	36	1	2

TABLO 25-Öğretmen/Öğrenci Durumu

ÖĞRETMEN	ÖĞRENCİ		OKUL
Toplam öğretmen sayısı	Öğrenci sayısı		Toplam öğrenci sayısı
	Kız	Erkek	
33	236	275	511
			15.48

TABLO 26

ÖZEL EĞİTİME İHTİYACI OLAN ÖĞRENCİ SAYISI		
Öğrenci sayısı		Toplam öğrenci sayısı
Kız	Erkek	
13	18	31

TABLO 27

TOPLAM SINIF SAYISI	MEVCUDU EN AZ OLAN SINIF	MEVCUDU EN FAZLA OLAN SINIF	SINIFLARDA ORTALAMA ÖĞRENCİ SAYISI
18	7-C- 22 ÖĞRENCİ	6/A- 34 ÖĞRENCİ	28,39 ÖĞRENCİ

TABLO 28- Öğrenci Ödül Durumu

Yıllar	Teşekkür		Takdir	
	1 DÖNEM	2 DÖNEM	1 DÖNEM	2 DÖNEM
2020-2021	162	210	178	225
2021-2022	157	168	184	171
2022-2023	187	191	220	235

TABLO 29- OKUL/KURUMDA KAZANILAN DERECELER

DALLARI	ALINAN DERECE	İLÇE İÇİNDE	İL İÇİNDE	ULUSAL	YILI
SLOGAN YARIŞMASI	TÜRKİYE BİRİNCİSİ TÜRKİYE ÜÇÜNCÜSÜ			X	2023
RESİM YARIŞMASI	İLÇE BİRİNCİSİ	X			2023
ŞİİR YARIŞMASI	İLÇE BEŞİNCİSİ	X			2023
FUTSAL KIZ TURNUVASI	İLÇE İKİNCİSİ	X			2023
KIZ VOLYEBOL TURNUVASI	İLÇE İKİNCİSİ	X			2023
GÜREŞ	İL BİRİNCİSİ		X		2023
GÜREŞ	İL BİRİNCİSİ		X		2023
GÜREŞ GRUP MÜSABAKALARI	İL ÜÇÜNCÜSÜ		X		2023
GÜREŞ	TÜRKİYE İKİNCİSİ			X	2023
FUTSAL ERKEK TURNUVASI	İLÇE İKİNCİSİ	X			2022
KOMPOZİSYON YARIŞMASI	İLÇE BİRİNCİSİ	X			2022
JİMNASTİK TURNUVASI	İL ÜÇÜNCÜSÜ		X		2022

TABLO 30- OKUL/KURUMDA YAPILAN SOSYAL-KÜLTÜREL ETKİNLİK SAYILARI VE KATILIM ORANLARI

	2021	2022 ETKİNLİK SAYISI	2022 KATILIM ORANI	2023 ETKİNLİK SAYISI	2023 KATILIM ORANI
GEZİ	PANDEMİ SÜRECİ	12	%95	17	%98
KERMES		1	%90	2	%93
YAZAR DAVETİ		3	%70	3	%78
SERĞİ		2	%100	2	%100
SINIFLAR ARASI FUTBOL-VOLEYBOL TURNUVASI		2	%40	2	%45
TÜRKİYE CUMHURİYETİ'NİN 100. YILINA 100 ŞİİR ETKİNLİĞİ KAPSAMINDA KİTAP ÇIKARILMASI		0	0	1	%60

TABLO 31-SPOR KLÜBÜ FALİYETLERİ

	2021	2022	2023
OLUŞTURULAN TAKIMLAR	PANDEMİ SÜRECİ	Futsal Erkek Takımı Futsal Kız Takımı Voleybol Takımı Güreş Jimnastik	Futsal Erkek Takımı Futsal Kız Takımı Voleybol Takımı Güreş Jimnastik
LİSANSLI ÖĞRENCİ SAYILARI	32	35	38
ANTRENÖR BELGE SAYISI	10	10	10

TALO 32- ÖĞRENCİ DEVAMSIZLIK DURUMU

E- okulu uyarı mektubu	Öğrenci sayısı		
	2021	2022	2023
1. uyarı 7 gün	PANDEMİ	93	90
2. uyarı 12 gün		57	48
3. uyarı 17 gün		35	32
4. uyarı 20 gün ve üzeri		20	23

TABLO 33-SOSYAL KULÜP ÇALIŞMALARI

	2021	2022	2023
KÜLTÜR , EDEBİYAT ve KÜTÜPHANECİLİK KULÜBÜ	PANDEMİ	Kolidorun bir köşesine kitap rafları konularak kitap değişim uygulaması yapıldı.	1.Okul koridoru bölünerek kütüphane oluşturuldu. 2. Kitap toplama kampanyası ve diğer kurum ve kuruluşlarla iş birliği yapılarak kütüphanemiz zenginleştirildi. 3. Öğrenci şiirlerinden oluşan Cennet Vatan Türkiye kitabı çıkarıldı.
GEZİ TANITIM VE TURİZM KULÜBÜ		12 tane gezi düzenlenerek öğrencilerin sosyal ve kültürel olarak gelişimi sağlandı.	17 tane gezi düzenlenerek öğrencilerin sosyal ve kültürel olarak gelişimi sağlandı.
SİVİL SAVUNMA KULÜBÜ		1.Afet eğitimiyle ilgili seminerler düzenlendi. 2.Deprem tatbikatı yapıldı. 3.Yangın tatbikatı yapıldı.	1.Afet eğitimiyle ilgili seminerler düzenlendi. 2.Deprem tatbikatı yapıldı. 3.Yangın tatbikatı yapıldı.
SPOR KULÜBÜ		1.Futbol ve voleybol turnuvaları düzenlendi. 2. Futsal, voleybol, güreş, jimnastik branşlarında takımlar oluşturuldu.	1.Futbol ve voleybol turnuvaları düzenlendi. 2. Futsal, voleybol, güreş, jimnastik branşlarında takımlar oluşturuldu.
MÜZİK KULÜBÜ		Okul korusu oluşturuldu.	Okul korusu oluşturuldu.
SAĞLIK, TEMİZLİK VE SOSYAL DAYANIŞMA KULÜBÜ		1.Temiz sınıf uygulaması yapıldı.	1.Temiz sınıf uygulaması yapıldı. 2.LÖSEV, Yeryüzü doktorları dernekleri için yardım kermesi düzenlendi. 3. SMA hastası çocuklar için yardım kampanyaları düzenlendi. 4. Depremzede öğrenciler için yardım fonu oluşturuldu. 5. Depremzede öğrencilerimiz için iftar yemeği organize edildi.
DEMOKRASİ, İNSAN HAKLARI VE DEĞERLER KULÜBÜ		Dünya Çocuk Hakları Günü ile ilgili pano oluşturuldu.	Dünya Çocuk Hakları Günü Türk Kadınına Seçme ve Seçilme Hakkı Verilişi Kişisel Verileri Koruma Günü ile ilgili duvar gazeteleri oluşturuldu.
GÖRSEL SANATLAR KULÜBÜ		Resim yarışmalarına katılım sağlandı.	Resim yarışmalarına katılım sağlandı.

TABLO 34-SİVİL SAVUNMA ÇALIŞMALARI

	2021	2022	2023
YANGIN TERTİBATI	TAM	TAM	TAM
ELEKTRİK BANTLARININ KONTROLÜ	YAPILDI	YAPILDI	YAPILDI
KALORİFER KAZANININ TEMİZLİĞİ	YAPILDI	YAPILDI	YAPILDI
SİVİL SAVUNMA TATBİKATI	YAPILDI	YAPILDI	YAPILDI

TABLO 35-PERSONEL DEVAM DURUMU

	ÖĞRETMEN SAYILARI		
	2021	2022	2023
İZİN	PANDEMİ	20	18
RAPOR		15	12
ÜCRETSİZ İZİN		2	0

ENGELLİ ÖĞRENCİLER İÇİN KOLAYLAŞTIRICI ÇALIŞMALAR

Okulumuzda iki ortopedik engelli öğrencimiz bulunmaktadır. Sınıflarına ulaşımını kolaylaştırmak için engelleri rampası yaptırılmıştır. Okulda asansör bulunmadığından engelli öğrencilerin sınıfları giriş kattadır.

OKUL KANTİNİ

Okulumuz kantini özel şahıs tarafından işletilmektedir. İşletecek kişiler ihale usulü ile belirlenmektedir. Öğle arası öğrencilerin beslenme ihtiyacını karşılamaktadır. Kantin kirası okul aile birliğini desteklemektedir.

2.8. Çevre Analizi(PESTLE)

Çevre analizinde; okulumuzu etkileyebilecek dışsal değişimler ve eğilimler değerlendirilmiştir. PEST Analizi faktörlerin incelenerek önemli ve hemen harekete geçilmesi gerekenleri tespit etmek ve bu faktörlerin, olumlu veya olumsuz kimleri etkilediğini ortaya çıkarmak için yapılan analizdir. Okulumuzda PEST Analizi, politik(siyasi), ekonomik, sosyal ve teknolojik faktörlerin incelenerek önemli ve hemen harekete geçirilmesi gerekenleri tespit etmek ve bu faktörlerin olumlu (fırsat) veya olumsuz (tehdit) etkilerini ortaya çıkarmak için yapılan bir analizdir. Politik, ekonomik, sosyal ve teknolojik değişimlerin sakıncalı(tehdit) taraflarından korunmak, avantajlı(fırsat) taraflarından yararlanmaya çalışmaktır. Okulumuz politik, ekonomik, sosyal ve teknolojik alanlardaki çevre değişkenlerini değerlendirmiş, bu değişkenlerin okulun gelişimine nasıl katkı sağlayacağını ya da okul gelişimini nasıl engelleyeceğini belirlenmiştir. Bu değişkenlerden okulumuzun gelişimine katkı sağlayacak olanlar bir fırsat olarak değerlendirilmiştir. Bunun yanı sıra okul gelişimini engelleyebilecek olan değişkenler ise tehdit olarak alınmış ve planlama yapılırken bu tehditler göz önünde bulundurulmuştur. Sosyal faktörler çevrenin sosyokültürel değerleri ve tutumları ile ilgilidir.

Bu değer ve tutumlar okulumuzun çalışanları ve hizmet sunduğu kesimler açısından önemlidir. Çünkü bu konular örgütün stratejik hedeflerini, amaçlarını etkileyebilir, kurum açısından bir fırsat ya da tehdit oluşturabilir. Sosyal açıdan çevre analizi yapılırken kurumun bulunduğu çevredeki yaşantı biçimi, halkın kültürel düzeyi, toplumsal gelenekler vb. konular dikkate alınmalı, bu konuların kurum açısından bir fırsat mı yoksa tehdit unsuru mu olduğu tespit edilmelidir. Teknolojik alandaki hızlı gelişmeler, telefon, radyo, televizyon ve internet gibi günümüz haberleşme araçları çevrede olup bitenlerden zamanında haberdar olma olanakları yanında, yazılı haberleşmenin ifade güçlüklerini ortadan kaldırmış, hatta birtakım olayları görerek anında izleyebilme olasılığını gerçekleştirmiş bulunmaktadır.

Herhangi bir haber, mesaj veya önemli bir olay, dünyanın herhangi bir yerine vakit geçirmeksizin çok çabuk ulaşmakta; dünyanın herhangi bir yerinden başka bir yere bilgi ve deneyim transferi gerçekleştirilebilmektedir. Bu durum bilimsel, teknik ve düşünsel alanlarda meydana gelen gelişmelerin iyi veya kötü sonuçlarıyla bütün dünyaya yayılmasını sağlamaktadır.

Böylece, dünyada kişiler arası ilişkilerde olduğu kadar, grup ve uluslararası ilişkilerde de sosyokültürel yönden hızlı değişimler meydana gelmektedir. Bilimsel, teknik ve düşünsel değişimler, eğitim ve öğretim alanındaki sistem ve yöntemleri de temelinden değişime zorlamaktadır.

Kurumumuz çevre analizi yapılırken, Türk eğitim sisteminin genel yapısı, Bakanlığımızın ve İl Milli Eğitim Müdürlüğümüzün; dünyada ve AB ülkelerinde genel durum ve eğilimler ve eğitimde yeni yaklaşımlara ait görüşleri ile pedagojik ve akademik gereklerin yanında ilgili tarafların görüşleri dikkate alınmıştır. Bu bölümde çevre analizi ve üst politika belgeleriyle uyumu ele alınmıştır.

Bu aşamada bölgemizdeki politik, ekonomik, sosyal-kültürel ve teknolojik faktörler analiz edilmiştir.

Politik ve Yasal Etmenler	Ekonomik çevre değişkenleri
<ol style="list-style-type: none"> 1. AB' ye uyum sürecinde olmamız 2. Ailelerin daha nitelikli eğitime yönelmeleri 3. Stratejik planlamanın devlet politikası haline dönüşmesi, ilimizde stratejik yönetime yönelmesi 4. Değişen MEB politikaları 5. Değişen sınav sistemleri 6. Ülkemiz ve Dünyadaki Eğitim Kalite Standartları ve uygulamaları 	<ol style="list-style-type: none"> 1. Bölgemiz daha çok memur, işçi ve esnaflardan oluşmuş bir bölgedir. 2. Öğrencilerin sahip oldukları veli profili alt gelir gurubuna dâhildir. 3. Hızlı kentleşme süreci yaşamaktadır. 4. Okul ulaşımı kolay merkezi bir yerdedir. 5. Okul iş ve AVM lere yakındır. 6. İstihdamda geleneksel alanlardan bilgi ve hizmet sektörüne kayış,

Sosyal – kültürel çevre değişkenleri	Teknolojik çevre değişkenleri
<ol style="list-style-type: none"> 1. Bölgede gelir dağılımında farklılık vardır. Yunus Emre Kültür Merkezine yakındır. 2. Bölgede hastanelere ve sağlık kurumlarına yakındır. 3. Kozmopolit bir yapıya sahip olduğundan farklı kültürel değerler iç içedir. 4. Eğitimde kız , erkek oranları birbirine yakındır. Eğitimde fırsat eşitliği vardır. 5. Kalabalık toplumun bozuk yapılarının okul çevrelerinde etkin hale gelmesi, 6. Üretimden daha çok bölge tüketici eğilimlidir. 7. Bölge göç ile hızlı bir nüfus artışı yaşamaktadır. 	<ol style="list-style-type: none"> 1. Kentlerde sanayinin hızlı gelişmesi, 2. Bilginin hızlı gelişimi, erişilebilirlik ve kullanılabilirliğinin gelişmesi, 3. Teknolojinin sağladığı yeni öğrenme ve paylaşım imkânları, 4. Sanayide bulunan donanımsal yapının sürekli değişmesi, 5. İnternet kullanımının her yaştaki okul çağı çocukları tarafından kullanımının artması, 6. Yazılı ve görsel basının okul çağındaki çocuklarda olumsuz etkileri,

Ekolojik ve doğal çevre değişkenleri	Etik ve ahlaksal değişkenler
<ol style="list-style-type: none"> 1. Engebeli bir arazi üzerindedir. 2. Akarsu bakımından yetersiz. 3. Depremlerden en az etkilenecek sağlam bir zemine sahip olması 4. Bölgede karasal iklim hakimdir. 	<ol style="list-style-type: none"> 1. Milli ve Ahlaki değerlerin kalabalık toplumlarda kaybolmaya başlanması, 2. Birçok geleneksel sosyal yapının etkisinin azalması, 3. Ekonomik krizlerle iş dünyasında artan hareketlilik nedeniyle büyüyen yoksulluğun aile ve toplum yapısını değiştirmesi

2.9.GZFT (SWOT) ANALİZİ

Okulumuz GZFT analizi okul/çalışanları yapılan toplantılar ve kurum çalışanlarının görüşleri alınarak, paydaşlarımızın fikirleri anketle alınarak, stratejik plan üst kurulu ve Stratejik planlama ekinice yapılan toplantı sonucu oluşmuştur.

Güçlü Yönler		
Eğitim ve Öğretime Erişim	Eğitim ve Öğretimde Kalite	Kurumsal Kapasite
<ol style="list-style-type: none">1.On iki yıllık zorunlu ve kademeli eğitim2.Bireylerin ilgi ve ihtiyaçlarına cevap verebilecek çeşitlilikte okul ve program türünün bulunması3.Hayat boyu öğrenme kapsamındaki kursların çeşitli ve yaygın olması4.Özel öğretimi destekleyici teşvik mekanizmaları5. Okulun merkezi yerde bulunması ve ulaşımın kolay olması.6.Velilerin büyük bir bölümünün çocuklarının eğitimi konusunda duyarlı olması.7.Okulumuzda sosyal etkinliklerin çok ve çeşitli olması	<ol style="list-style-type: none">1. Eğitimde Kalite Yönetim Sistemini benimsemiş olması2. Yöneticilerin nitelikli olması3. Yöneticilerin kurum kültürü oluşturma, iletişim ve sorunların çözüme ulaştırılması bilinciyle çalışması.4. Kurum kültürünün gelişmiş olması.5. Çalışanların okulun fiziki ve akademik yönden güçlenmesi için istekli olmaları ve bu yönde yapılan çalışmalarını desteklemeleri.6. Eğitim kadrosunun birbirleriyle iletişimin güçlü olması7.Eğitim kadrosunun deneyimli olması	<ol style="list-style-type: none">1. Öğretmen ihtiyacının karşılanmış olması.2. Yönetici sayısının yeterli olması. Zümre içi ve zümreler arasında işbirliğinin gelişmiş olması3.Öğrenci disiplin olaylarının az olması4. Sosyal sportif faaliyetlerin sayılarında sürekli artış olması5. Öğrenci başarısının yüksek olması.6. Çevrede tercih edilen okul olması.
Zayıf Yönler		
Eğitim ve Öğretime Erişim	Eğitim ve Öğretimde Kalite	Kurumsal Kapasite
<ol style="list-style-type: none">1. Velilerin eğitim seviyesinin düşük olması ve ilgisiz veli profilinin olması2.Velilerin öğrencilerini yeterli düzeyde takip etmemeleri.3. Okulda geliştirilen projeler için gerekli mali kaynağın temin edilememesi.4.Okul güvenlik görevlisinin olmaması.5. Okul veli işbirliğinin yeterli olmaması.	<ol style="list-style-type: none">1. Sosyal faaliyetler için olanakların yetersiz oluşu, personele yönelik yeterince sosyal aktivite düzenlenmemesi2. Tasarruf bilinci ve uygulamalarının yetersizliği.3. Öğrencilerimizde okuma alışkanlığının istenilen düzeyde olmaması.4. Okul yönetimi ve öğretmenlerin öğrenci ve velilere ortak dil, ortak tavır sergilemeyişi.	<ol style="list-style-type: none">1. Spor salonunun olmaması.2.Veli bekleme salonunun olmaması3.Derslik sayısının yetersizliği.4.Okulun fiziki yapısının yetersiz oluşu (Laboratuvar, spor salonu, kütüphane vs.olmayışı)5.Teknolojik donanımın yetersiz olması.6. Öğrenci kantininin yerinin uygun olmaması.7. Kütüphanesinin olmaması.8.Okulumuzun ilkokul ile aynı bahçeyi kullanması ve küçük olması.10. Rehberlik ve olumlu davranış kazandırma faaliyetlerinin yeterli düzeyde olmayışı, olumsuz davranış gösteren (Saldırganlık, Argo konuşma, çevreyi kirletme vs.) öğrencilerin olması.11. Çalışanların performans değerlendirmesinin memnuniyetin yeterli olmaması.

Fırsatlar		
Eğitim ve Öğretime Erişim	Eğitim ve Öğretimde Kalite	Kurumsal Kapasite
<p>1.Okulumuzun Ankara'nın içeresin de merkezi ilçe olan Keçiören de olması nedeniyle eğitim öğretim fırsatlarına açık olması</p> <p>2.Konumu nedeni ile ulaşım kolaylığının olması</p> <p>3. Yakınıımızda Gümüşdere Kampüsünün bulunması.</p> <p>4. İlçe MEM'e ve İlçe idari ve belediye kurumlarına yakın olması</p> <p>5. Alışveriş merkezlerine yakın olması</p>	<p>1. Kaymakamın eğitime destek vermesi.</p> <p>2. Belediyenin eğitim çalışmalarına destek vermesi.</p> <p>3. Vakıf dernekler, Sivil Toplum Kuruluşları (STK) ve hayırseverlerle iletişim kurma olağanın olması</p>	<p>1.Hayırsever ve kuruluşların sosyal ve ekonomik katkılarının sağlanması</p> <p>2.Her yaş grubundan öğretmenlerin bulunması deneyim ve tecrübelerinden yararlanılması.</p> <p>3.Değişik mesleklerden velilerin olması.</p>
Tehditler		
Eğitim ve Öğretime Erişim	Eğitim ve Öğretimde Kalite	Kurumsal Kapasite
<p>1.Trafiğin yoğunluğunun olduğu bir bölgede olması</p> <p>2.Toplumda ve çevrede şiddet ve küfür olaylarının oranlarında artış olması</p> <p>3.Eğitimde uygulanan sınav sisteminin sürekli değişmesi</p> <p>4.Parçalanmış aile profilinin fazla olması</p> <p>5.Toplumda zararlı maddelere erişimin kolaylaşması</p> <p>6.Madde bağımlılığının artması</p> <p>7. Öğrencilerin sosyal paylaşım sitelerini bilinçsiz olarak kullanması.</p>	<p>1. Göç alan bir ilçe olması.</p> <p>2. Okulların çekiciliğini ve ilgisini yitirmesi</p>	<p>1. Okulda güvenlik çalışanın olmaması, bahçeye giriş, çıkış kontrolün sağlanamaması</p> <p>2. Aynı okul bahçesinde iki okulun olması ve giriş-çıkış saatlerinin farklı olması</p>

2.10. Tespit ve İhtiyaçların Belirlenmesi

Gelişim ve sorun alanları analizi ile GZFT analizi sonucunda ortaya çıkan sonuçların planın geleceğe yönelim bölümü ile ilişkilendirilmesi ve buradan hareketle hedef, gösterge ve eylemlerin belirlenmesi sağlanmaktadır.

Gelişim ve sorun alanları ayrımında eğitim ve öğretim faaliyetlerine ilişkin üç temel tema olan Eğitime Erişim, Eğitimde Kalite ve Kurumsal Kapasite kullanılmıştır. Eğitime erişim, öğrencinin eğitim faaliyetine erişmesi ve tamamlamasına ilişkin süreçleri; Eğitimde kalite, öğrencinin akademik başarısı, sosyal ve bilişsel gelişimi ve istihdamı da dâhil olmak üzere eğitim ve öğretim sürecinin hayata hazırlama evresini; Kurumsal kapasite ise kurumsal yapı, kurum kültürü, donanım, bina gibi eğitim ve öğretim sürecine destek mahiyetinde olan kapasiteyi belirtmektedir.

Tablo 36: Tespit ve İhtiyaçlar Tablosu

Durum Analizi Aşamaları	Tespitler	İhtiyaçlar
Uygulanmakta Olan Stratejik Planın Değerlendirilmesi	<ul style="list-style-type: none">• Covid-19 salgını ve 6 Şubat depremleri sebebiyle planlanan bazı faaliyetler gerçekleştirilememekle birlikte genel olarak hedeflere ulaşma düzeyi yüksektir	<ul style="list-style-type: none">• Okulumuz 2024-2028 plan döneminde stratejik yönetim ilkelerine uygun olarak belirlediği stratejik amaç ve hedeflerini gerçekleştirmeye yönelik faaliyetlerini etkin bir şekilde yürütecektir
Mevzuat Analizi	<ul style="list-style-type: none">• Teknolojik gelişmelerle birlikte öğrenmenin çevrim içi ortamlarda sunulmasına olanak sağlanması• Geleneksel öğrenme yöntemlerine kıyasla daha interaktif ve hızlı bir şekilde öğrenmenin tercih edilmesi• Sosyal, kültürel, sanatsal ve sportif faaliyetlere özel eğitim ihtiyacı olan öğrencilerin yeterli düzeyde katılmaması• İl ve ilçe milli eğitim müdürlüklerinde denklik işlemlerini yürütecek şubenin eksikliği	<ul style="list-style-type: none">• Çeşitli öğrenme alanlarında programların hazırlanması ve hazırlanan programların günümüz ihtiyaçlarına uygun hâle getirilmesi• Mevcut uygulamaların öğrencilerin çok yönlü gelişimini destekleyecek projelerle ilgilenmesine ve yeni projeler üretmesine imkân verecek şekilde düzenlenmesi• Öğretim programları ile öğrencilerin fiziksel, sosyal, duyuşsal yanlarının bütüncül bir şekilde geliştirilmesi• Dijital eğitim içeriklerinin sayısının artırılmasıyla denklik işlemlerine yönelik etkinliğin artırılması

Paydaş Analizi	<ul style="list-style-type: none"> • Ailelerin okul öncesi eğitime ilişkin farkındalık düzeyinin yeterince yüksek olmaması • Ailelerin akademik kaygı sebebiyle öğrencileri sosyal ve kültürel etkinliklere daha az göndermeleri • Okulların, çevrelerinde bulunan ve öğrencilerin gelişimlerine katkı sunabilecek kurum ve kuruluşlarla yeterince etkileşim içinde olmaması • Kaynaştırma/bütünleştirme uygulamaları yoluyla eğitim hakkında ilgili paydaşların yeterli düzeyde bilgi sahibi olmaması 	<ul style="list-style-type: none"> • Aile eğitimlerine devam edilmesi • Öğrencileri sosyal, sportif, kültürel faaliyetlere yönlendirecek teşvik mekanizmalarının güçlenmesi • İlgili kurum ve kuruluşlarla iş birliğinin artırılması • Toplumun ihtiyaçlarına uygun hayat boyu öğrenme programlarının oluşturulması ve bireylerin yaygın meslekî eğitimlerle istihdam piyasasına kazandırılması • İlgili paydaşların kaynaştırma/bütünleştirme uygulamaları yoluyla eğitim hakkında bilgi ve farkındalık düzeylerinin artırılması
İnsan Kaynakları Yetkinlik Analizi	<ul style="list-style-type: none"> • Gelişen şartlar ve ortaya çıkan ihtiyaçlar doğrultusunda öğretmenlerin rehberlik hizmetleri konusunda eksikliklerinin olması • Personelin bilgi ve becerilerinin geliştirilmesi gerekliliği • Öğretmenlerin dijital yeterlikleri arasında farklılıklar bulunması • Yönetici ve öğretmenlerin meslekî gelişim eğitimlerinde üniversiteler ile yeterli düzeyde iş birliği imkânı sağlanamaması • Öğretmen ve yöneticilere verilen meslekî gelişim eğitimlerinin nitelik ve niceliğinin geliştirilmeye açık olması 	<ul style="list-style-type: none"> • Öğretmenler, okul yöneticileri ve diğer personelin özel eğitim ihtiyacı olan öğrencilere yönelik bilgi, beceri, tutum ve farkındalıklarının geliştirilmesi • Öğretmenlere gelişen şartlar ve ortaya çıkan ihtiyaçlar doğrultusunda hizmet içi eğitimlerin düzenlenmesi • Personele yönelik meslekî gelişim programlarının uygulanması • Öğretmenlerin dijital yeterliklerini geliştirmek amacıyla hizmet içi eğitim faaliyetlerinin yapılması • İhtiyaç duyulan alanlarda öğretmen ve yöneticilere üniversiteler aracılığıyla meslekî gelişim eğitimlerinin verilmesi • Meslekî gelişimde, yerel ihtiyaçlara duyarlı ve okul bağlamıyla uyumlu yeni yaklaşımlar olarak tanımlanan meslekî gelişim toplulukları, okul temelli meslekî gelişim ve öğretmen-yönetici hareketlilik programlarının yaygınlaştırılması ve öğretmenlerin bu faaliyetlere erişilebilirliğinin artırılması
Kurum Kültürü Analizi	<ul style="list-style-type: none"> • Okullarımızda çevre ve iklim değişikliği konusunda yeterli duyarlılık ve farkındalığın olmaması • Çalışanların motivasyonunu artırmaya yönelik etkili mekanizmaların yeterince olmaması 	<ul style="list-style-type: none"> • Toplumda çevre ve iklim değişikliği bilincinin oluşturulması • Kurum içi iletişimin artırılarak, motivasyon sağlayıcı uygulamaların hayata geçirilmesi
Teknolojik ve Bilişim Altyapı Analizi	<ul style="list-style-type: none"> • Dijital içerik ve uzaktan eğitim teknolojilerinin yaygınlaşması • Dijital dönüşümün hayat boyu öğrenme fırsatlarının sunumunu kolaylaştırması • Teknolojik gelişmelerin mesleklerde ve iş süreçlerinde hızlı değişiklikler ve yenilikler getirmesi • Uzaktan eğitim verilecek alanlara ilişkin meslek standartlarının belirlenmemiş olması • Rehberlik hizmetlerinin sunumuna yönelik dijital içeriklerin yeterli düzeyde olmaması • Teknolojik gelişmelerle birlikte 	<ul style="list-style-type: none"> • Hayat boyu öğrenmeye erişimi artırabilmek için uzaktan eğitim teknolojilerinden yararlanılması • Dezavantajlı gruplara yönelik eğitime erişimin kolaylaştırılması • Rehberlik hizmetlerinin sunumuna yönelik dijital içeriklerin hazırlanması • Öğretmenlerin ve öğrencilerin dijital yeterlik seviyelerini, eksikliklerini ve ilgi alanlarını belirlemeye yönelik ihtiyaç analizinin yapılması • Dijital materyallerin farklı öğrenme stillerini ve ihtiyaçlarını karşılayacak şekilde zengin bir formatta hazırlanması • Teknolojik altyapı ve donanım açısından bölgesel farklılıklarının ortadan kaldırılması amacıyla ağ altyapısı, internet erişimi ve fiziki yeterliliklerin geliştirilmesi

	öğrenmenin çevrim içi ortamlarda sunulmasına olanak sağlanması	
PESTLE Analizi	<ul style="list-style-type: none"> •Çevre dostu eğitim materyalleri ve uygun lamaların eksikliği • Küreselleşme ile ortaya çıkan gelişmelerin eğitime etkisi • Tasarruf tedbirlerinin etkisi • Teknolojinin hızlı gelişimi • Küresel yasal düzenlemeler (ülkeler arası anlaşmalar, uluslararası kuruluşlarla ilgili düzenlemeler vb. 	<p>Eğitim kurumlarının çevre dostu uygulamaları benimsemesi yönünde politikalar oluşturulması</p> <ul style="list-style-type: none"> • Millî ve manevî değerlerin öncelendiği uluslararası kurum ve kuruluşlarla iş birliğinin artırılması • Fayda maliyet analizi yapılarak harcamaların önceliklendirilmesi • Alternatif bütçe için ulusal ve uluslararası kurumlarla iş birliklerini güçlendirerek kaynak oluşturulması • Eğitim sisteminde teknoloji odağı alınarak bireylerin teknolojiyi yönetmeyi ve doğru kullanmayı öğreneceği bir sistemin oluşturulması • Yasal düzenlemelerden yararlanarak eğitimde uluslararası iş birliklerinin güçlendirilmesi

Gelişim ve sorun alanlarına ilişkin GZFT analizinden yola çıkılarak saptamalar yapılırken yukarıdaki tabloda yer alan ayırmda belirtilen temel sorun alanlarına dikkat edilmiştir.

Eğitim ve Öğretime Erişim Gelişim/Sorun Alanları Listesi

- İlköğretimde devamsızlık
- Zorunlu eğitimden erken ayrılma
- Temel eğitimden ortaöğretime geçiş
- Özel eğitime ihtiyaç duyan bireylerin uygun eğitime erişimi
- Hayat boyu öğrenmeye katılım
- Hayat boyu öğrenmenin tanıtımı

Eğitim ve Öğretimde Kalite Gelişim/Sorun Alanları

- Eğitim öğretim sürecinde sanatsal, sportif ve kültürel faaliyetler
- Okuma kültürü
- Okul sağlığı ve hijyen
- Zararlı alışkanlıklar
- Öğretmenlere yönelik hizmet içi eğitimler
- Öğretmen yeterlilikleri
- Eğitimde bilgi ve iletişim teknolojilerinin kullanımı
- Örgün ve yaygın eğitimi destekleme ve yetiştirme kursları
- Sınav odaklı sistem ve sınav kaygısı
- Eğitsel değerlendirme ve tanılama
- Eğitsel, mesleki ve kişisel rehberlik hizmetleri
- Öğrencilere yönelik oryantasyon faaliyetleri
- Üstün yetenekli öğrencilere yönelik eğitim öğretim hizmetleri başta olmak üzere özel eğitim
- Hayat boyu rehberlik hizmeti
- Hayat boyu öğrenme kapsamında sunulan kursların çeşitliliği ve niteliği
- Yabancı dil yeterliliği
- Uluslararası hareketlilik programlarına katılım
- TÜBİTAK Programlarına Katılım

Kurumsal Kapasite Gelişim/Sorun Alanları

- İnsan kaynağının genel ve mesleki yetkinliklerinin geliştirilmesi
- Öğretmenlerin adaylık eğitimi, hizmet öncesi mesleki uyum eğitimleri ile ilgili standartlar ve bu konuda ilgili mevzuatın uygulanması
 - Çalışma ortamları ile sosyal, kültürel ve sportif ortamların iş motivasyonunu sağlayacak biçimde düzenlenmesi
 - Çalışanların ödüllendirilmesi
 - Hizmetiçi eğitim kalitesi
 - Yabancı dil becerileri
 - Öğretmenlere yönelik fiziksel alan yetersizliği
 - Okul ve kurumların sosyal, kültürel, sanatsal ve sportif faaliyet alanlarının yetersizliği
 - Derslik yetersizliği
 - Donatım eksiklerinin giderilmesi
 - Okullardaki fiziki durumun özel eğitime gereksinim duyan öğrencilere uygunluğu
 - Hizmet binalarının fiziki kapasitesinin yetersiz olması
 - Fiziki mekân sıkıntıları problemlerinin çözülmesi
 - Ödeneklerin öğrenci sayısı, sınıf sayısı, okul-kurumun uzaklığı vb. kriterlere göre doğrudan okul-kurumlara gönderilmesi
 - Ödeneklerin etkin ve verimli kullanımı
 - Alternatif finansman kaynaklarının geliştirilmesi
 - Okul-Aile Birlikleri
 - İş ve işlemlerin zamanında yapılarak kamu zararı oluşturulmaması
 - Kurumsal aidiyet duygusunun geliştirilmemesi
 - Kurumlarda stratejik yönetim anlayışının bütün unsurlarıyla hayata geçirilmemiş olması
 - Stratejik planların uygulanabilmesi için kurumlarda üst düzey sahiplenmenin yetersiz olması
 - Basın ve yayın faaliyetleri.
 - İstatistik ve bilgi temini
 - Hizmetlerin elektronik ortamda sunumu
 - Bilgiye erişim imkânlarının ve hızının artırılması
 - Teknolojik altyapı eksikliklerinin giderilmesi
 - Mobil uygulamaların geliştirilmesi, yaygınlaştırılması
 - İş güvenliği ve sivil savunma
 - Diğer kurum ve kuruluşlarla işbirliği
 - İç kontrol sisteminin etkin kılınması
 - Yetki devrinin alt kullanıcılara yeterince verilememesi
 - Bürokrasinin azaltılması
 - Denetim anlayışından rehberlik anlayışına geçilememesi
 - Bütünsel bir izleme-değerlendirme sisteminin kurulması

BÖLÜM 3.GELECEĞE BAKIŞ

Okul Müdürlüğümüzün Misyon, vizyon, temel ilke ve değerlerinin oluşturulması kapsamında öğretmenlerimiz, öğrencilerimiz, velilerimiz, çalışanlarımız ve diğer paydaşlarımızdan alınan görüşler, sonucunda stratejik plan hazırlama ekibi tarafından oluşturulan Misyon, Vizyon, Temel Değerler; Okulumuz üst kurulana sunulmuş ve üst kurul tarafından onaylanmıştır.

MİSYONUMUZ

Sahip olduğu yeteneklerin farkında olan ve bu yetenekleri kullanarak insanların mutluluğunu hedeflemiş, milli ve manevi kültürünü evrensel değerler içinde koruyup geliştiren, çevresindeki farklılıkları zenginlik kabul eden, ötekileştirmeyen, bilgiye ulaşabilen, bilgiyi üretebilen ve bilgiyi verimli kullanabilen çevresindeki olaylara duyarlı soran sorgulayan ve topluma katkılarıyla adından söz ettirecek Türkiye yüzyılına yakışır bireyler yetiştiren bir eğitim kurumu olmaktır.

VİZYONUMUZ

Her öğrencinin kendini gerçekleştirebileceği iyi bir üst eğitim kurumuna yerleşmesini ve sosyal becerilerini geliştirmesini, toplumsal ve milli değerleri yaşamasını sağlamak, çocuklarımıza çevreye duyarlı, yaşadığı toplumu seven, diğer insanların haklarına saygılı, mutlu, başarılı Türkiye yüzyılına yakışır bireyler olma isteği ve yeteneğini kazandırmaktır.

TEMEL DEĞERLERİMİZ

1. Fırsat ve imkân eşitliği sorumluluk bilinci
2. Güçlü ve etkili iletişim karar vermeye etkin katılım
3. Milli Ve Manevi Değerlere Bağlılık
4. Çalışkanlık
5. Özveri
6. Koşulsuz sevgi
7. Saygı

8. Güven
9. Şeffaflık
- 10.Etkililik
- 11.Objektiflik
12. Verimlilik
13. Bilimsellik Planlılık
14. Evrensellik
15. Girişimcilik
16. Ölçülebilirlik
17. Çevreye Duyarlılık
18. Kapsayıcılık
- 19.Planlılık

4. AMAÇ, HEDEF VE PERFORMANS GÖSTERGESİ İLE STRATEJİLERİN BELİRLENMESİ

1.TEMALAR

Türkiye Sağlık İşçileri Sendikası Ortaokulu olarak temalarımızı belirlerken sorun odaklı bir yaklaşım tercih edilmiştir. Memnuniyet anketleri ve GZFT sonuçları doğrultusunda iyileştirilmeye açık alanlarımızı 3 ana tema üzerine kurup bu doğrultuda stratejik amaç hedef ve performans göstergelerimizi oluşturduk.

EĞİTİM VE ÖĞRETİME ERİŞİM

EĞİTİM-ÖĞRETİMDE KALİTE

KURUMSAL KAPASİTE

Okulumuzun 2024-2029 yıllarına ait stratejik amaç ve hedefler ve bu hedeflere ulaşılması için yapılması gereken çalışmalar aşağıda gösterilmiştir.

TEMA 1

EĞİTİM VE ÖĞRETİME ERİŞİM

Eğitim ve öğretime erişim okullaşma ve okul terki, devam ve devamsızlık, okula uyum ve oryantasyon, özel eğitime ihtiyaç duyan bireylerin eğitime erişimi, yabancı öğrencilerin eğitime erişimi ve hayat boyu öğrenme kapsamında yürütülen faaliyetlerin ele alındığı temadır.

Tablo 36

TEMA:	ERİŞİM
STRATEJİK AMAÇ 1.	Kayıt bölgemizde yer alan çocukların okullaşma oranlarını artıran, öğrencilerin uyum ve devamsızlık sorunlarını gideren etkin bir yönetim yapısı kurulacaktır.
Hedef 1.1	Kayıt bölgemizde yer alan çocukların okullaşma oranları artırılabilecek ve öğrencilerin uyum ve devamsızlık sorunları da giderilecektir.

TEMA:	ERİŞİM								
STRATEJİK AMAÇ 1.	Kayıt bölgemizde yer alan çocukların okullaşma oranlarını artıran, öğrencilerin uyum ve devamsızlık sorunlarını gideren etkin bir yönetim yapısı kurulacaktır.								
Hedef 1.1	Kayıt bölgemizde yer alan çocukların okullaşma oranları artırılacak ve öğrencilerin uyum ve devamsızlık sorunları da giderilecektir.								
PG NO	Performans Göstergeleri	Hedefe Etkisi (%)	Başlangıç Değeri	2024 Hedef	2025 Hedef	2026 Hedef	2027 Hedef	2028 Hedef	
PG 1.1.1	Kayıt bölgesindeki öğrencilerden okula kayıt yaptıranlarını (%)	20	85	88	91	94	97	98	
PG 1.1.2	Okula yeni başlayan öğrencilerden oryantasyon eğitimine katılanların oranı (%)	20	75	78	81	84	87	90	
PG 1.1.3	Bir eğitim ve öğretim döneminde 20 gün ve üzeri devamsızlık yapan öğrenci oranı (%)	20	4.5	4	3	2.5	2	1.5	
PG 1.1.4	Bir eğitim ve öğretim döneminde 20 gün ve üzeri devamsızlık yapan yabancı öğrenci oranı (%)	20	5	4.5	4	3.5	3	2.5	
PG 1.1.5	Okulun özel eğitime ihtiyaç duyan bireylerin kullanımına uygunluğu (0-1)	20	0	0.1	0.3	0.4	0.5	0.7	
Stratejiler	S1.Kayıt bölgesinde yer alan öğrencilerin tespiti çalışması yapılacaktır. S2.Devamsızlık yapan öğrencilerin tespiti ve erken uyarı sistemi için çalışmalar yapılacaktır. S3.Devamsızlık yapan öğrencilerin velileri ile özel aylık toplantı ve görüşmeler yapılacaktır. S4. Okulun özel eğitime ihtiyaç duyan bireylerin kullanımının kolaylaştırılması için destek eğitimi odasının geliştirilmesi için revize edilecek S5. Yabancı uyruklu öğrencilerin okula devamının sağlanması için her bir öğrenciye bir öğretmeni eğitim koçu olarak belirleyip takiplerinin daha yakından yapılması								
Koordinatör Birim	Müdür Yardımcısı Serpil TÜLÜ								
İşbirliği Yapılacak Birim(ler)	Rehberlik Servisi								
Riskler	1.Yabancı uyruklu öğrencilerin okula devam etmemesi								
Maliyet Tahmini	266.461TL								
Tespitler	Kayıt bölgesinde bulunan öğrencilerin başka okullara yönelmesi.								
İhtiyaçlar	1. Okul tanıtımının yapılması 2.Ölçme-değerlendirme sistemi oluşturulması 3.Veli-okul haberleşme ağı oluşturulması								

TEMA 2

EĞİTİM-ÖĞRETİMDE KALİTE

Eğitim ve öğretimde kalitenin artırılması başlığı esas olarak eğitim ve öğretim faaliyetinin hayata hazırlama işlevinde yapılacak çalışmaları kapsamaktadır. Bu tema altında akademik başarı, sınav kaygıları, sınıfta kalma, ders başarıları ve kazanımları, disiplin sorunları, öğrencilerin bilimsel, sanatsal, kültürel ve sportif faaliyetleri ile istihdam ve meslek edindirmeye yönelik rehberlik ve diğer mesleki faaliyetler yer almaktadır.

TABLO 37

TEMA:	KALİTE
STRATEJİK AMAÇ 2.	Öğrencilerimizin gelişmiş dünyaya uyum sağlayacak şekilde donanımlı bireyler olabilmesi için eğitim ve öğretimde kalite artırılabacaktır.
Hedef 2.1	Öğrenme kazanımlarını takip eden ve velileri de sürece dâhil eden bir yönetim anlayışı ile öğrencilerimizin akademik başarıları ve sosyal faaliyetlere etkin katılımı artırılabacaktır

TEMA:	KALİTE							
STRATEJİK AMAÇ 2.	Öğrencilerimizin gelişmiş dünyaya uyum sağlayacak şekilde donanımlı bireyler olabilmesi için eğitim ve öğretimde kalite artırılabacaktır.							
Hedef 2.1	Öğrenme kazanımlarını takip eden ve velileri de sürece dâhil eden bir yönetim anlayışı ile öğrencilerimizin akademik başarıları ve sosyal faaliyetlere etkin katılımı artırılabacaktır							
PG NO	Performans Göstergeleri	Hedefe Etkisi (%)	Başlangıç Değeri	2024 Hedef	2025 Hedef	2026 Hedef	2027 Hedef	2028 Hedef
PG 2.1.1	Belge alan öğrenci oranı %	20	66	69	72	75	78	80
PG 2.1.2	Mezun öğrencilerin nitelikli okullara yerleşme oranı%	20	17	20	23	25	28	31
PG 2.1.3	Bilimsel ve kültürel gezilere katılım oranı %	20	85	88	91	93	94	95
PG 2.1.4	Meslek tanıtımı toplantı ve okul gezisine katılan öğrenci yüzdesi	20	60	63	66	69	72	75
PG 2.1.5	Öğrenci başına okunan kitap sayısı	20	10	12	14	15	17	18

Stratejiler	S1. Öğrencilere yönelik verimli ders çalışma yöntemleri ve teknikleri seminerlerinin verilmesi. S2. Velilere yönelik verimli ders çalışma yöntemleri ve teknikleri semineri verilmesi S3. Öğrencilere yönelik bilimsel ve kültürel geziler düzenlenmesi. Bilim sanat merkezleri müzeler ve kitap fuarlarına gezi düzenlenmesi. S4. Akademik başarının artırılması için destekleme ve yetiştirme kurslarının açılarak öğrencilerin katılımının sağlanması. Okul içerisinde gerek öğretmenlerin gerekse öğrencilerin yerel/ulusal proje yapmaya özendirilmeleri.
Koordinatör Birim	Müdür Yardımcısı Serpil TÜLÜ
İşbirliği Yapılacak Birim(ler)	Rehberlik Servisi- Türkçe Zümre Başkanı
Riskler	1.Ulaşım sıkıntısı
Maliyet Tahmini	666.152 TL
Tespitler	1.Veriye dayalı yönetim için etkin veri üretimi mekanizmaları oluşturulmamış olması. 2.Öğrenciler ve öğretmenlerin yeterlilik temelli ölçme ve değerlendirme uygulamaları konusunda yeterli bilgi ve tecrübeye sahip olmaması. 3.Toplumda akademik başarıya yüksek değer verilmesi
İhtiyaçlar	1.Veli ve öğretmenlere yönelik olarak öğrencilerin bilimsel, kültürel faaliyetlere katılımı yönünden farkındalık çalışmaları yürütülmesi. 2.Ders kazanımlarının öğrencilere vaktinde alternatif yöntemleri kullanılarak verilmesi 3.Kütüphanede kitap sayısını artırarak tüm öğrencilerin kitaplara erişiminin sağlanması

TABLO 38

TEMA:	KAPASİTE
STRATEJİK AMAÇ 3.	Eğitim ortamlarının fiziki imkânları geliştirilecektir.
Hedef 3.1	Temel eğitimde okulların niteliğini arttıracak uygulamalara ve çalışmalara yer verilmesi sağlanacaktır.

TEMA:	KAPASİTE							
STRATEJİK AMAÇ 3.	Eğitim ortamlarının fiziki imkânları geliştirilecektir.							
Hedef 3.1	Temel eğitimde okulların niteliğini arttıracak uygulamalara ve çalışmalara yer verilmesi sağlanacaktır.							
PG NO	Performans Göstergeleri	Hedef Etkisi (%)	Başlangıç Değeri	2024 Hedef	2025 Hedef	2026 Hedef	2027 Hedef	2028 Hedef
PG 3.1.1	İyileştirilen fiziki mekân sayısı.	100	1	3	4	5	6	7
Stratejiler	S1 Fiziki mekânların (derslikler, spor salonu, kütüphaneler, atölyeler vb.) iyileştirilmesi için kamu idareleri, belediyeler ve işverenlerle iş birlikleri yapılacaktır.							
Koordinatör Birim	Müdür Yardımcısı							
İşbirliği Yapılacak Birim(ler)	Okul Aile Birliği							
Riskler	1.Okul binasının eski ve yetersiz olması 2.Okul bodrum katında rögar kapaklarının olması 3. İki okulun aynı bahçeyi paylaşması							

Maliyet Tahmini	1.065.843 TL
Tespitler	<ol style="list-style-type: none"> 1. Derslik sayısının yetersizliği 2. Görsel sanatlar , müzik ve teknoloji tasarım atölyesi bulunmaması 3. Fen laboratuvarının bulunmaması 4. Okul kantininin konumunun uygun olmaması 5. Spor salonunun olmaması 6. Bahçenin küçük olması
İhityaçlar	1. Her yönden yetersiz olan okul binasının yenilenmesi

TABLO 39

TEMA:	KAPASİTE
STRATEJİK AMAÇ 4.	Eğitim ve öğretim faaliyetlerinin daha nitelikli olarak verilebilmesi için okulumuzun kurumsal kapasitesi güçlendirilecektir.
Hedef 4.1	Okul binasının ve çevresini daha temiz sağlıklı bir ortama dönüştürmek ve iş güvenliği açısından riskleri en aza indirerek okulumuzu cazibe merkezi haline getirmek.

TEMA:	KAPASİTE							
STRATEJİK AMAÇ 4	Eğitim ve öğretim faaliyetlerinin daha nitelikli olarak verilebilmesi için okulumuzun kurumsal kapasitesi güçlendirilecektir.							
Hedef 4.1	Okul binasının ve çevresini daha temiz sağlıklı bir ortama dönüştürmek ve iş güvenliği açısından riskleri en aza indirerek okulumuzu cazibe merkezi haline getirmek.							
PG NO	Performans Göstergeleri	Hedef Etkisi (%)	Başlangıç Değeri	2024 Hedef	2025 Hedef	2026 Hedef	2027 Hedef	2028 Hedef
PG 4.1.1	Okul koridorlarında uyarıcı tabela sayısı	20	15	17	18	20	21	22

PG 4.1.2	Okulda bulunan ayrışım ve geri dönüşüm kutu sayısı	20	12	13	14	15	15	15
PG 4.1.3	Güvenli pencere ve kapılar %	20	90	92	93	95	98	100
PG 4.1.4	Fen laboratuvarının malzeme yeterlilik oranı %	20	85	87	90	92	95	98
PG 4.1.5	Öğretmenlerin proje yapmaya yönlendirilmeleri ve gerek duydukları noktalarda hizmet içi eğitimler almaları konusunda desteklenmeleri	20	40	43	46	49	52	55
Stratejiler	S1.Sınıfların temiz tutulmasını teşvik etmek ve hijyen alışkanlığının kazandırılması için temiz sınıflar ödüllendirilecek S2. Okul koridorlarına geri dönüşüm çöp kutularının yerleştirilmesi S3. Sınıf ve ışık kapılarının güvenli hale getirilerek kullanıma sunulması S4. Sınıf pencerelerinin yarı açılır güvenli bir sisteme uyumu S5. Aile sağlığı merkezi ile işbirliği yapılarak hijyen konusunda eğitimler düzenlemek ve broşürler dağıtılması S6. Okul tuvalet ve lavabolarında hijyen ve etkili temizlik konulu uyarı levhalarının asılması S7. Okul laboratuvarının eksiklerinin giderilmesi sarf malzemelerinin takibinin yapılması S8. Öğretmenlerin proje yapmaya yönlendirilmeleri ve gerek duydukları noktalarda hizmet içi eğitimler almaları konusunda desteklenmeleri							
Koordinatör Birim	Müdür Yardımcısı							
İşbirliği Yapılacak Birim(ler)	Okul Aile Birliği- Zümreler- Rehberlik Servisi							
Riskler	1.Fen laboratuvarı olmadığı için malzemelerinin başka alanlarda muhafaza edilmeye çalışılması 2.Yangın merdiveninin olmaması							
Maliyet Tahmini	666.152 TL							
Tespitler	1. Pencerelerde bulunan güvenlik kilitlerinin yetersiz olması 2. Kulüp ve proje çalışmaları için uygun mekanların olmayışı							
İhtiyaçlar	1. Her yönden yetersiz olan okul binasının yenilenmesi							

BÖLÜM 4: MALİYETLENDİRME

Okulumuz hizmetlerinin istenilen düzeyde ve kalitede sunulabilmesi için program ve proje bazında kaynak tahsisleri ile bütçesinin stratejik planına, yıllık amaç ve hedefleri ile performans göstergelerine dayandırılması gerekmektedir.

Türkiye Sağlık işçileri Sendikası ortaokulu 2024-2029 Stratejik Planının maliyetlendirilmesi sürecindeki temel gaye stratejik amaç ve hedeflerin gerektirdiği maliyetlerin ortaya konulması suretiyle karar alma sürecinin rasyonelleştirilmesine katkıda bulunmaktır. Bu sayede, stratejik plan ile bütçe arasındaki bağlantı güçlendirecek ve harcamaların önceliklendirilmesi süreci iyileştirilecektir.

Bu temel gayeden hareketle planın tahmini maliyetlendirilmesi şu şekilde yapılmıştır: Hedeflere ilişkin eylemler durum analizi çalışmaları sonuçlarından hareketle tespit edilmiştir. Okulumuz merkezi yönetim bütçesinden ayrılan pay, okul aile birliklerinin katkıları ile okul öncesi sınıflarının başlığı altında hesaplanmıştır,

Genel bütçe, okul aile birlikleri ve okul öncesi öz bakım ücretleri bütçelerin yıllık bütçe artışları ve eğilimleri dikkate alındığında Müdürlüğümüz 2024-2029 Stratejik Planında yer alan stratejik amaçların gerçekleştirilebilmesi için tabloda da belirtildiği üzere beş yıllık süre için tahmini 2.664.000 TL lik kaynağın elde edileceği düşünülmektedir.

TABLO 40:

Kaynak Tablosu veri girişi	2024
Genel Bütçe	200.000
Valilik Ve Belediyelerin Katkısı	50.000
Diğer AB ve Sosyal Dayanışma Fonları	10.000
TOPLAM	260.000

Kaynak Tablosu	2024	2025	2026	2027	2028	Toplam Maliyet
Genel Bütçe	200.000	268.000	364.480	502.982	714.235	2.049.697
Valilik Ve Belediyelerin Katkısı	50.000	67.000	91.120	125.746	178.559	512.424
Diğer AB ve Sosyal Dayanışma Fonları	10.000	13.400	18.224	25.149	35.712	102.485
0	0	0	0	0	0	0
0	0	0	0	0	0	0
TOPLAM	260.000	348.400	473.824	653.877	928.506	2.664.607

Amaç ve Hedef No	2024	2025	2026	2027	2028	Beş Yıllık Toplam
AMAÇ 1	26.000	34.840	47.382	65.388	92.851	266.461
Hedef 1	26.000	34.840	47.382	65.388	92.851	266.461
AMAÇ 2	65.000	87.100	118.456	163.469	232.126	666.152
Hedef 1	65.000	87.100	118.456	163.469	232.126	666.152
AMAÇ 3	104.000	139.360	189.530	261.551	371.402	1.065.843
Hedef 1	104.000	139.360	189.530	261.551	371.402	1.065.843
AMAÇ 4	65.000	87.100	118.456	163.469	232.126	666.152
Hedef 1	65.000	87.100	118.456	163.469	232.126	666.152
AMAÇ TOPLAM	260.000	348.400	473.824	653.877	928.506	2.664.607

5.İZLEME VE DEĞERLENDİRME

5018 sayılı Kamu Mali Yönetimi ve Kontrol Kanununun amaçlarından biri; kalkınma planları ve programlarda yer alan politika ve hedefler doğrultusunda kamu kaynaklarının etkili, ekonomik ve verimli bir şekilde elde edilmesi ve kullanılmasını, hesap verebilirliği ve malî saydamlığı sağlamak üzere, kamu malî yönetiminin yapısını ve işleyişini düzenlemektir.

Bu amaç doğrultusunda kamu idarelerinin; stratejik planlar vasıtasıyla, kalkınma planları, programlar, ilgili mevzuat ve benimsedikleri temel ilkeler çerçevesinde geleceğe ilişkin misyon ve vizyonlarını oluşturması, stratejik amaçlar ve ölçülebilir hedefler saptaması, performanslarını önceden belirlenmiş olan göstergeler doğrultusunda ölçmesi ve bu sürecin izleme ve değerlendirmesini yapmaları gerekmektedir.

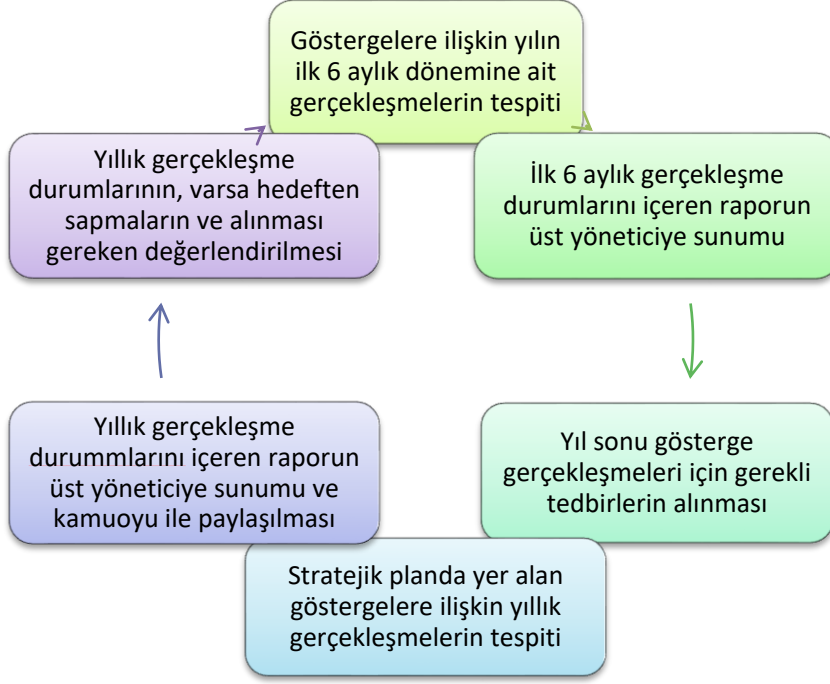
Bu kapsamda Millî Eğitim Bakanlığı 2024-2028 dönemine ilişkin kalkınma planları ve programlarda yer alan politika ve hedefler doğrultusunda kaynaklarının etkili, ekonomik ve verimli bir şekilde elde edilmesi ve kullanılmasını, hesap verebilirliği ve saydamlığı sağlamak üzere Müdürlüğümüz 2024-2028 Stratejik Planı'nı hazırlamıştır. Hazırlanan planın gerçekleşme durumlarının tespiti ve gerekli önlemlerin zamanında ve etkin biçimde alınabilmesi için Stratejik Planı İzleme ve Değerlendirme modeli geliştirilmiştir. **(Şema 4)**

İzleme, stratejik plan uygulamasının sistematik olarak takip edilmesi ve raporlanmasıdır. Değerlendirme ise, uygulama sonuçlarının amaç ve hedeflere kıyasla ölçülmesi ve söz konusu amaç ve hedeflerin tutarlılık ve uygunluğunun analizidir.

2024-2028 Stratejik Planı İzleme ve Değerlendirme Modeli'nin çerçevesini;

1. Performans göstergeleri ve stratejiler bazında gerçekleşme durumlarının belirlenmesi,
2. Performans göstergelerinin gerçekleşme durumlarının hedeflerle kıyaslanması,
3. Stratejiler kapsamında yürütülen faaliyetlerin dağılımının belirlenmesi,
4. Sonuçların raporlanması ve paydaşlarla paylaşımı,
5. Hedeflerden sapmaların nedenlerinin araştırılması,
6. Alternatiflerin ve çözüm önerilerinin geliştirilmesi süreçleri oluşturmaktadır.

İzleme ve Değerlendirme Modeli



İzleme Değerlendirme İşleyişi

- Göstergeler ile ilgili gerçekleştirme durumlarına ilişkin verilerin toplanması ve konsolide edilmesi ve Göstergelerin gerçekleştirme durumları hakkında hazırlanan raporun üst yöneticiye sunulması Her yılın Temmuz ayı içerisinde yapılacaktır.

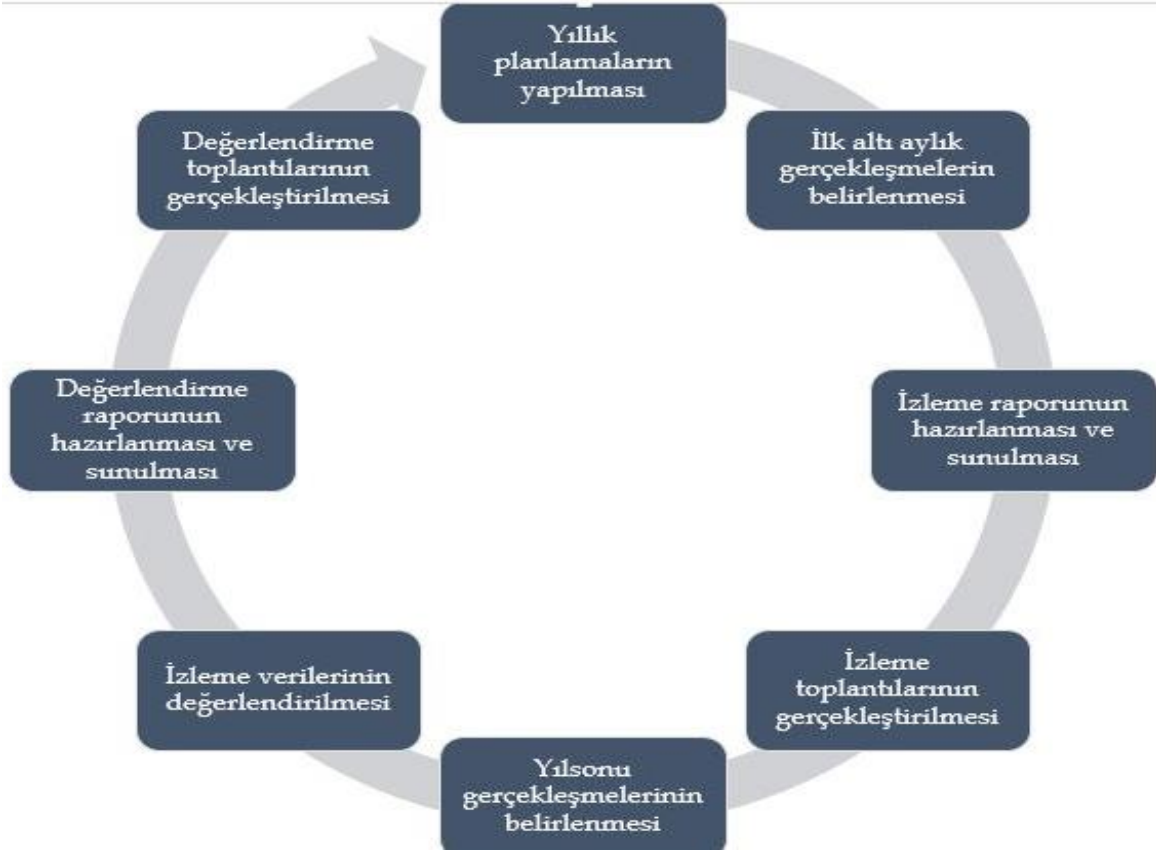
- Göstergeler ile ilgili yılsonu gerçekleştirme durumlarına ilişkin verilerin toplanması ve konsolide edilmesi ile Yılsonu gerçekleştirmelerinin, gösterge hedeflerinden sapmaların ve sapma nedenlerin değerlendirilerek gerekli tedbirlerin alınması İzleyen yılın Ocak ayı sonuna kadar yapılacaktır

Okulumuz Stratejik Planı izleme ve değerlendirme çalışmalarında 5 yıllık Stratejik Planın izlenmesi ve 1 yıllık gelişim planının izlenmesi olarak ikili bir ayrıma gidilecektir.

Stratejik planın izlenmesinde 6 aylık dönemlerde izleme yapılacak denetim birimleri, il ve ilçe millî eğitim müdürlüğü ve Bakanlık denetim ve kontrollerine hazır halde tutulacaktır.

Yıllık planın uygulanmasında yürütme ekipleri ve eylem sorumlularıyla aylık ilerleme toplantıları yapılacaktır. Toplantıda bir önceki ayda yapılanlar ve bir sonraki ayda yapılacaklar görüşülüp karara bağlanacaktır.

İzleme ve Değerlendirme Modeli



Ek-1

Tablo 41:2024-2028 Stratejik Plan İzleme Değerlendirme Tablosu

2024-2028 STARTEJİK PLANI/ 2024 YILI İZLEME VE DEĞERLENDİRME HESAPLAMA TABLOSU

HEDEF	Performans Göstergesi	Hedefe Etkisi (%)	Plan Dönemi Başlangıç Değeri (2023) (A)	İzleme Dönemindeki Yıl Sonu Hedeflenen Değer (2024) (B)	İzleme Dönemindeki Gerçekleşme Değeri (2024/YS) (C)	Performans (%) (C-A)/(B-A)
		40	25	75	60	70,00